

Combinatore Telefonico

# MINITRIS PSTN

Art. 1799MINITRIS-PSTN

\_\_MANUALE DI INSTALLAZIONE, PROGRAMMAZIONE ED USO\_\_



MADE IN ITALY

**LINCE**

# SOMMARIO

<b>1</b>	<b>Generalità.....</b>	<b>4</b>
<b>2</b>	<b>Caratteristiche principali.....</b>	<b>4</b>
2.1	Caratteristiche tecniche.....	5
<b>3</b>	<b>Codici di accesso.....</b>	<b>5</b>
3.1	Reset codici di accesso.....	5
<b>4</b>	<b>Descrizione delle parti.....</b>	<b>6</b>
4.1	Contenuto della confezione.....	7
4.2	Scheda elettronica.....	7
<b>5</b>	<b>Installazione.....</b>	<b>8</b>
5.1	Fissaggio meccanico.....	8
5.2	Collegamenti elettrici.....	9
5.3	Descrizione dei morsetti.....	9
5.4	Esempi di collegamento base.....	11
5.5	Esempi di collegamento per l'utilizzo delle uscite per i carichi.....	12
<b>6</b>	<b>Logica di funzionamento dei LED.....</b>	<b>13</b>
<b>7</b>	<b>Programmazione.....</b>	<b>14</b>
7.1	Elenco menù di programmazione .....	14
7.2	Menù Programmazione.....	15
7.2.1	Numeri di Telefono.....	15
7.2.2	Cicli di Allarme.....	16
7.2.3	Codice Locale, Codice Remoto.....	17
7.2.4	Registrazione Messaggi.....	18
7.2.5	Orologio, Ripristina Impostazioni di fabbrica.....	20
7.3	Menù Opzioni.....	21
7.3.1	Livello Linee di allarme.....	21
7.3.2	Ingresso Carichi.....	21
7.3.3	Codice.....	22
7.3.4	Risponditore.....	22
7.3.5	Chiamate.....	23
7.3.6	Programmazione.....	23
7.3.7	Linea Telefonica.....	24
7.3.8	Linea Controllata.....	24
7.3.9	Richiama se Risponde.....	25
7.3.10	Uscita Carico 1, Uscita Carico 2 .....	25
7.3.11	Mostra Chiamate, Toni Tastiera.....	26
7.4	Menù Ascolto Messaggi.....	27
7.5	Menù Gestione Carichi.....	28
7.5.1	Menù rapido Gestione Carichi.....	28
7.6	Menù Stato Batteria, Revisione SW, Controllo linea telefonica.....	29
<b>8</b>	<b>Schema a blocchi dei menù.....</b>	<b>30</b>
8.1	Schema a blocchi menù Programmazione .....	30
8.2	Schema a blocchi menù Opzioni.....	31
8.3	Schema a blocchi menù Ascolto Messaggi.....	32
8.4	Schema a blocchi menù Gestione Carichi, Stato Batteria, Revisione SW, Controllo linea telefonica.....	33
<b>9</b>	<b>Gestione Utente.....</b>	<b>34</b>
9.1	Codici.....	34
9.2	Blocco chiamate.....	34
9.3	Gestione carichi da remoto e Ascolto ambientale.....	34

## Indice delle illustrazioni

Illustrazione 1: identificazione delle parti.....	6
Illustrazione 2: la scheda elettronica.....	7
Illustrazione 3: fissaggio meccanico.....	8
Illustrazione 4: collegamento linea telefonica PSTN.....	9
Illustrazione 5: esempio di collegamento base con centrali LINCE.....	11
Illustrazione 6: esempio di collegamento base con altri modelli di centrale.....	11
Illustrazione 7: esempio di collegamento carichi tramite scheda di interfaccia LINCE .....	12
Illustrazione 8: esempio di collegamento carichi senza segnale di ritorno sugli ingressi.....	12

## Indice delle tabelle

Tabella 1: caratteristiche tecniche.....	5
Tabella 2: descrizione delle parti.....	6
Tabella 3: descrizione dei messaggi.....	18

Le informazioni riportate in questo manuale sono state compilate con cura, tuttavia LINCE ITALIA S.p.A. non può essere ritenuta responsabile per eventuali errori e/o omissioni. LINCE ITALIA S.p.A. si riserva il diritto di apportare in ogni momento, e senza preavviso, miglioramenti e/o modifiche ai prodotti descritti nel presente manuale.

Consultare il sito [www.lincede.net](http://www.lincede.net) per le condizioni di assistenza e garanzia.

# 1 Generalità

Il presente manuale descrive le modalità di installazione, programmazione ed uso del combinatore telefonico modello 1799 MINITRIS PSTN. Il dispositivo è in grado di chiamare una serie programmata di numeri telefonici inviando un messaggio vocale preregistrato.

Oltre alle normali funzioni di combinatore PSTN, svolge altre funzioni ausiliarie legate alla gestione di carichi remoti (accensione caldaia, inserimento antifurto, etc.).

Dispone di 2 canali di ingresso, 2 canale di uscita ed 1 canale di blocco.

Un altoparlante incorporato permette di verificare la qualità e la correttezza dei messaggi registrati.

Il microfono permette l'ascolto ambientale da remoto (sia quando si chiama il combinatore sia quando si viene chiamati dallo stesso). Per una maggiore sicurezza di comunicazione è presente un controllo della disponibilità della rete telefonica (parametro modificabile in fase di programmazione).

La programmazione di tutti i parametri tipici di questo dispositivo è semplificata dalla presenza di una tastiera alfanumerica e di un display LCD retroilluminato.

## 2 Caratteristiche principali

- 2 canali di ingresso tradizionali (L1;L2), programmabili per mancanza positivo o per arrivo positivo.
- 16 numeri telefonici programmabili per chiamate vocali su 2 linee.
- Cicli di allarme programmabili.
- 2 ingressi di stato utilizzabili per verificare lo stato di apparecchiature remote (I1;I2).
- 1 ingresso come reset locale delle chiamate in corso (BK).
- 1 uscita antiapertura/antistrappo.
- Salto segreteria.
- Gestione DTMF per attivazione carichi e blocco allarmi.
- Funzione risponditore.
- Microfono incorporato per registrazione messaggi.
- Ascolto ambientale attraverso microfono incorporato.
- Protezione da sovratensioni.
- Controllo della linea telefonica programmabile.
- Batteria da 7,2 V, 450 mAh.

## 2.1 Caratteristiche tecniche

Alimentazione	13,8 Vcc (9 Vcc min; 14,5 Vcc max)
Corrente nominale	60 mA
Corrente massima	220 mA
Contenitore	ABS
Dimensioni	H= 107 x L= 170 x P= 30 mm
Display	LCD 2 linee 16 caratteri
Funzionamento	da 0°C a + 40° C

Tabella 1: caratteristiche tecniche

## 3 Codici di accesso

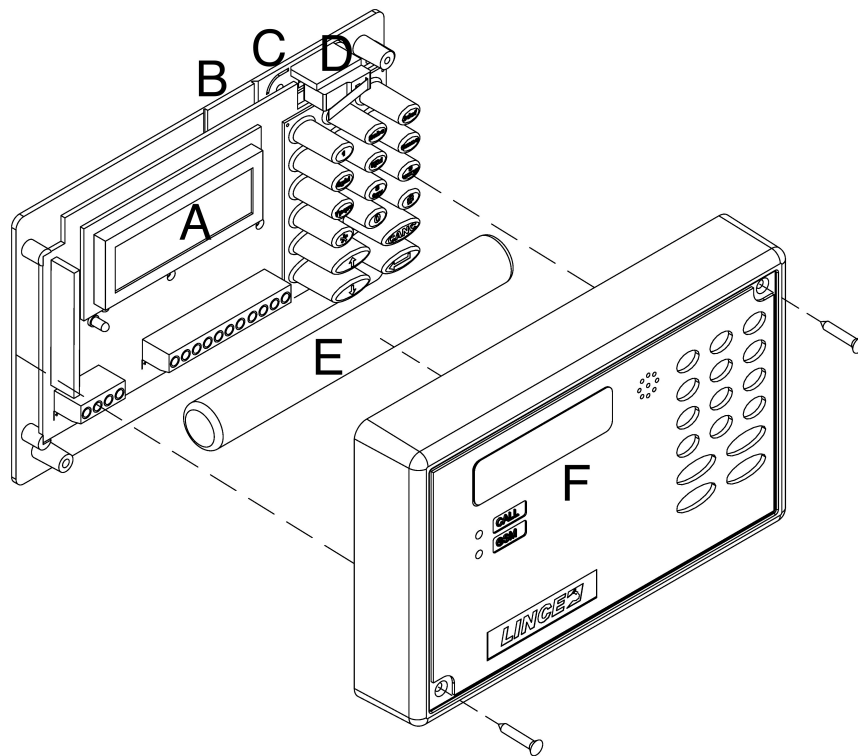
- Il codice di fabbrica per poter accedere alla gestione da **locale** è **1 2 3**.
- Il codice di fabbrica per poter accedere alla gestione da **remoto** è **4 5 6**.
- I codici sono liberamente modificabili: la lunghezza del codice è variabile da 2 a 8 cifre.

NOTA: Dopo aver digitato il codice è necessario confermare con INVIO (↵) sulla tastiera.

### 3.1 Reset codici di accesso

Nel caso, per qualsiasi motivo, fosse necessario **resettare i codici**, l'unico modo è di effettuare un ripristino di tutte le impostazioni di fabbrica (vedere paragrafo 7.2.5).

## 4 Descrizione delle parti



*Illustrazione 1: identificazione delle parti*

Rif.	Descrizione del particolare
A	Display retroilluminato 16 x 2 colore verde
B	Pretaglio per passaggio cavi presente sul fondo in ABS
C	Foro di fissaggio con funzione antistrappo
D	Microinterruttore antisabotaggio
E	Batteria 450 mAh, 7,2 V (in dotazione) ad incastro sul coperchio frontale (art.: 001515/00108AB)
F	Coperchio frontale in ABS

*Tabella 2: descrizione delle parti*

## 4.1 Contenuto della confezione

Nella confezione sono presenti:

- Il combinatore telefonico.
- Una batteria da 7,2 V, 450 mAh.
- Un kit con tre viti e tre tasselli da 5 mm.
- Manuale di installazione, programmazione ed uso.

## 4.2 Scheda elettronica



*Illustrazione 2: la scheda elettronica*

## 5 Installazione

### 5.1 Fissaggio meccanico

Nello scegliere il luogo per l'installazione del combinatore tenere presente che l'altezza consigliata per il fissaggio è di 160 cm circa; questo valore è importante, non solo per rendere facile l'accesso alla tastiera ed al microfono ma, soprattutto, per una buona visibilità del display.

Assicurarsi che nei punti in cui si praticheranno i fori per il fissaggio non vi siano tubi o cavi elettrici.

La rimozione del dispositivo può essere necessaria anche dopo la sua installazione, per manutenzione o riparazione. In tal caso tenere presente che, se il microinterruttore antisabotaggio è stato collegato alla linea corrispondente di una centrale antifurto, quest'ultima potrebbe provocare un allarme indesiderato; pertanto, prima di rimuovere il coperchio del combinatore, assicurarsi che il gruppo allarmi della centrale sia inibito (consultare la documentazione della stessa per informazioni su come inibirlo).

Per l'installazione a muro procedere nel modo seguente:

- Levare il coperchio con batteria svitando le 2 viti di chiusura.
- Rimuovere la scheda elettronica dal supporto a muro svitando le 2 viti (L,M).
- Fissare il supporto a muro utilizzando i 3 fori (1, 2 e 3) previo passaggio dei cavi per i collegamenti attraverso le apposite aperture (B e G), rammentando che l'utilizzo del foro di fissaggio denominato "2" è necessario per attivare la funzione di antistrappo.
- Riposizionare la scheda elettronica sul supporto a muro installato.
- Effettuare i collegamenti elettrici come descritti nel paragrafo successivo e negli esempi di collegamento presenti ai capitoli 5.4 e 5.5.
- Inserire il connettore della batteria sul connettore BATT presente sulla scheda elettronica.
- Rimontare il coperchio fissandolo con le due viti e, quindi, procedere con la programmazione del dispositivo.

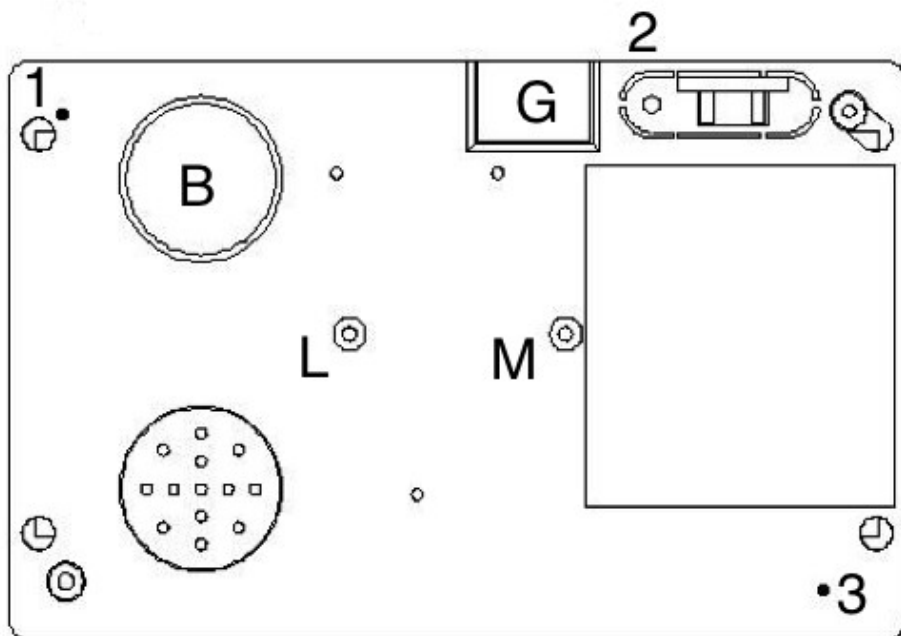


Illustrazione 3: fissaggio meccanico



## 5.2 Collegamenti elettrici

Sulla scheda sono presenti due distinti gruppi di morsetti, (illustrazione 2, paragrafo 4.2).

Morsetti per la linea telefonica:

- **LE** = Linea telefonica ESTERNA
- **LI** = Linea telefonica INTERNA

Morsetti di alimentazione e ingressi /uscite:

- **L1** = Ingresso linea 1
- **L2** = Ingresso linea 2
- **I1** = Ingresso carico 1
- **I2** = Ingresso carico 2
- **BK** = Reset locale delle chiamate in corso
- **-** = Negativo di alimentazione
- **+** = Positivo di alimentazione
- **O1** = Uscita carico 1
- **O2** = Uscita carico 2
- **AS** = Antisabotaggio
- **AS** = Antisabotaggio

## 5.3 Descrizione dei morsetti

### MORSETTI LINEA TELEFONICA

- **LE linea telefonica ESTERNA**
- Su questi morsetti si deve collegare la linea telefonica esterna; il combinatore deve essere collegato a monte di altri eventuali apparecchi telefonici presenti sulla stessa linea.
- **LI linea telefonica INTERNA**
- Su questi morsetti bisogna collegare gli eventuali apparecchi telefonici presenti nel sito di installazione.

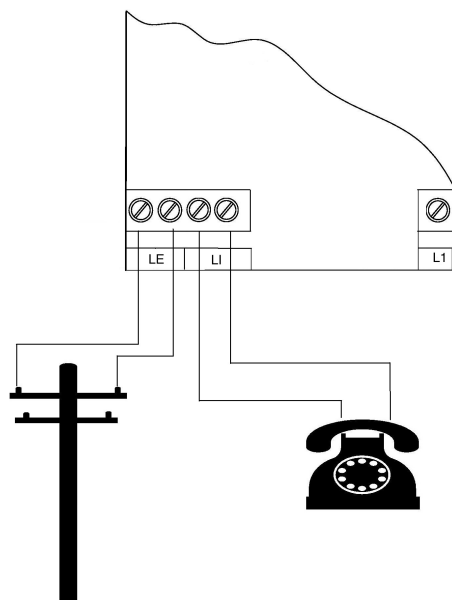


Illustrazione 4: collegamento linea telefonica PSTN

**Avvertenze:** Nel caso di linee ADSL provvedere al montaggio dell'apposito filtro.

## INGRESSI ALLARME L1 e L2

- **L1 linea di allarme prioritaria.**
- Questo morsetto deve essere collegato ad un positivo normalmente presente (+N sulle centrali LINCE) che viene a mancare in caso di allarme; in queste condizioni il combinatore chiama i numeri telefonici e riproduce il messaggio di allarme associato al canale 1.
- Può anche essere collegato ad un arrivo di positivo in caso di allarme (+A sulle centrali LINCE). In questo caso però bisogna prima programmare tale ingresso per Arrivo di positivo (vedere programmazione paragrafo 7.3.1).
- **L2 linea di allarme secondaria.**
- Valgono le stesse considerazioni di L1.

NOTA: l'Opzione Livello Linee vincola contemporaneamente la logica di funzionamento di entrambe le linee.

**Avvertenze:** Il prodotto è programmato per attivarsi con la mancanza del positivo sulle linee di allarme: questo modo di funzionamento è detto a sicurezza intrinseca poiché garantisce anche la protezione contro il taglio dei fili e dal black-out.

## INGRESSO CARICHI I1 e I2

- Ingresso 1 ed Ingresso 2 sono ingressi dedicati alla verifica dello stato dei carichi e sono programmabili per mancanza positivo o arrivo positivo e determinano quale messaggio deve essere associato rispetto allo stato del carico (ATTIVO o DISATTIVO).

## BK

- Questo morsetto può essere usato per interrompere un allarme in corso. Ciò può essere effettuato tramite il collegamento del morsetto ad un arrivo di positivo a centrale disinserita (morsetto OFF nelle centrali LINCE).

## ALIMENTAZIONE [- +]

- Il combinatore deve essere alimentato da una sorgente da 13,8 Vcc, 500 mA.

## USCITE CARICHI O1 e O2

- O1 e O2 sono uscite elettriche (Open Collector max 50 mA) che possono essere attivate sia dalla tastiera del combinatore sia da remoto tramite DTMF.
- **Da tastiera:** tramite apposito menù GESTIONE CARICHI.
- **Da remoto:** vedere gestione carichi da remoto (paragrafo 9.3).

**Avvertenze:** Gli ingressi **I1 e I2** devono essere collegati in modo tale che un segnale (MANCANZA POSITIVO o ARRIVO POSITIVO in funzione dell'Opzione "Ingresso Carichi") sia presente quando l'uscita relativa è attiva, in questo modo il messaggio di stato preventivamente registrato (Attivo o Disattivo) verrà automaticamente associato al reale stato del carico.

## ANTISABOTAGGIO AS

- Questi morsetti sono collegati al microinterruttore antisabotaggio che si apre quando si rimuove il coperchio frontale del combinatore o si asporta il combinatore dal muro. Collegare questi morsetti alla linea antisabotaggio di una centrale di allarme.

## 5.4 Esempi di collegamento base

Il combinatore è programmato per essere attivato con la mancanza del positivo (impostazioni di fabbrica).

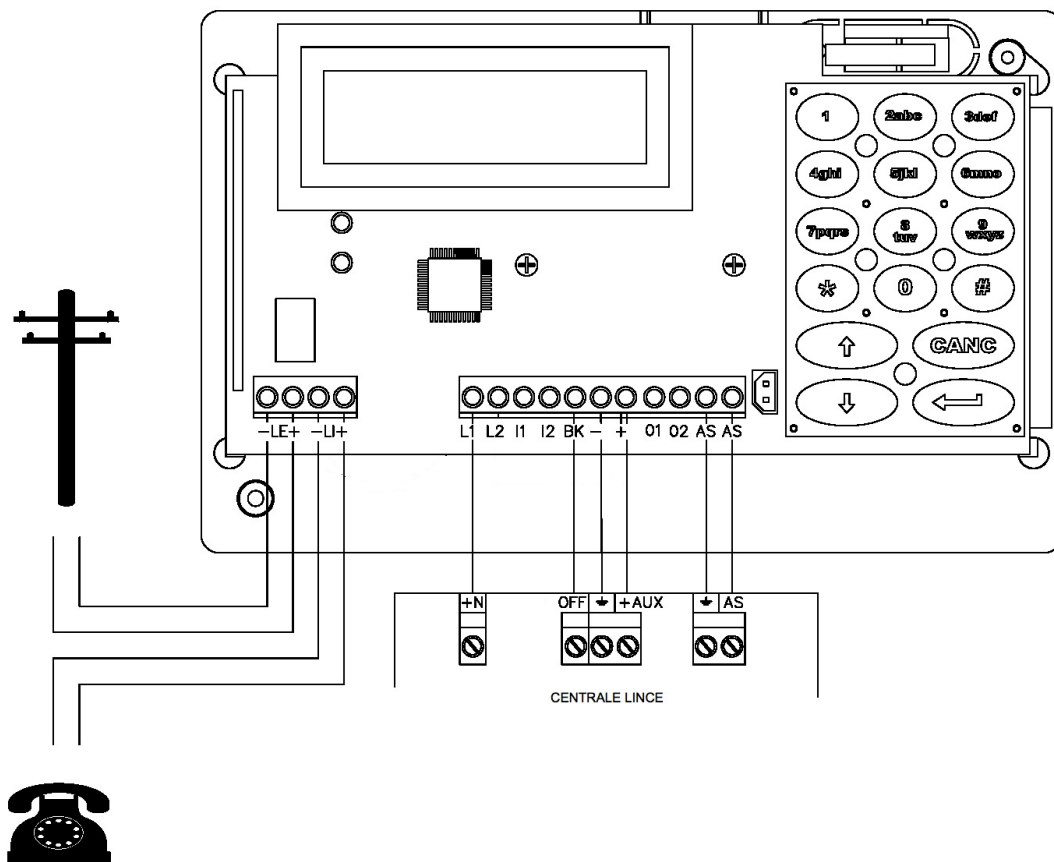


Illustrazione 5: esempio di collegamento base con centrali LINCe

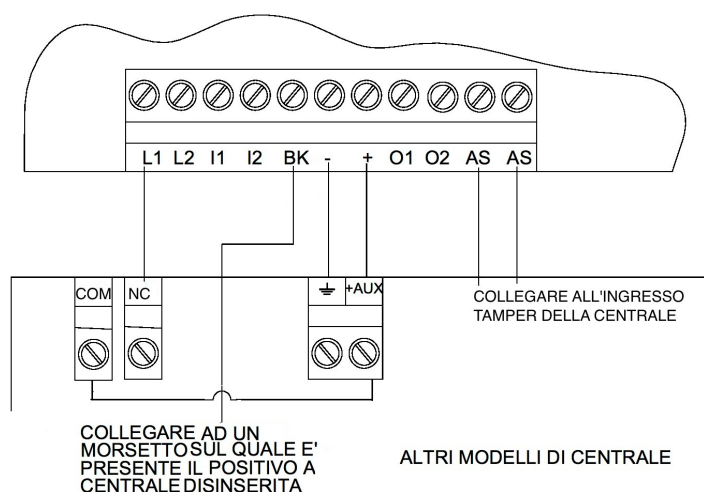


Illustrazione 6: esempio di collegamento base con altri modelli di centrale

## 5.5 Esempi di collegamento per l'utilizzo delle uscite per i carichi

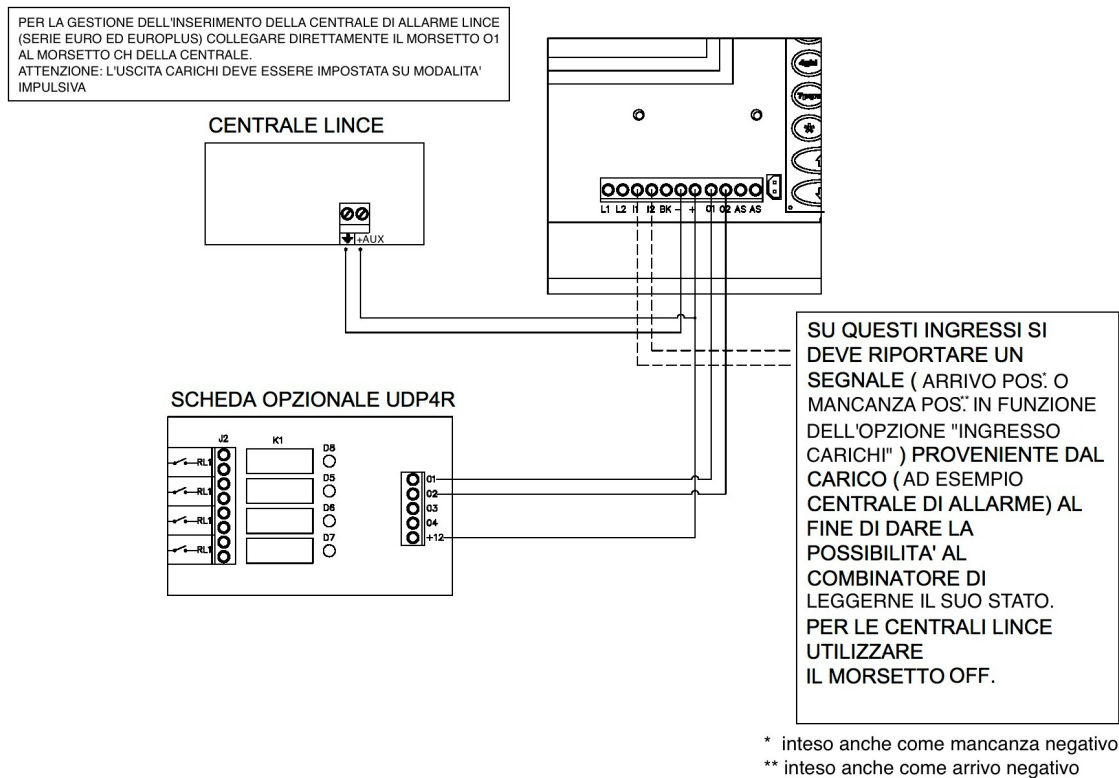


Illustrazione 7: esempio di collegamento carichi tramite scheda di interfaccia LINCÉ

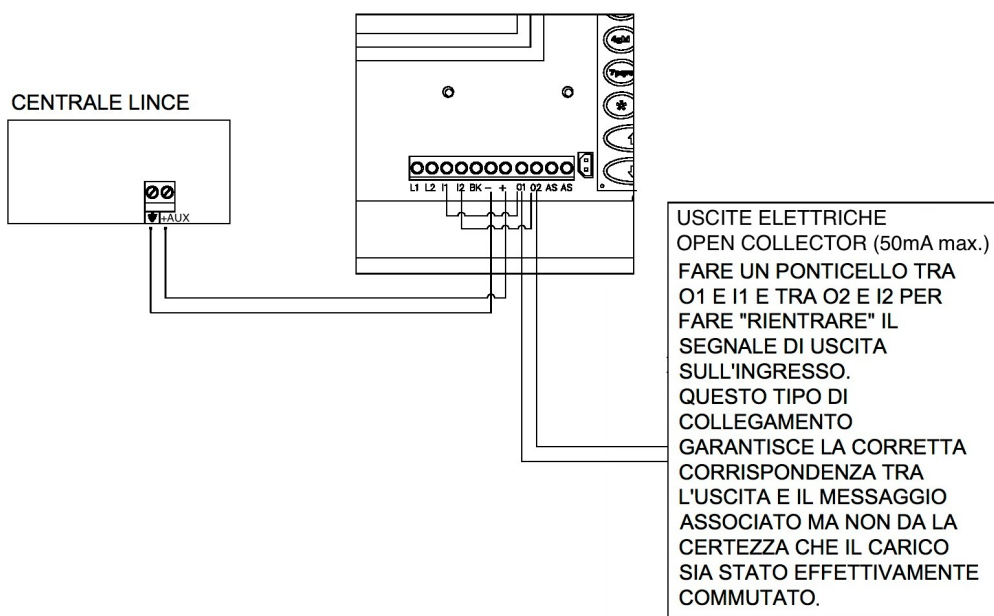


Illustrazione 8: esempio di collegamento carichi senza segnale di ritorno sugli ingressi

## 6 Logica di funzionamento dei LED

Il LED ROSSO gestisce le anomalie e può dare le seguenti segnalazioni:

- Acceso lampeggiante = Il combinatore sta impegnando la linea telefonica.
- Spento = Nessun problema.

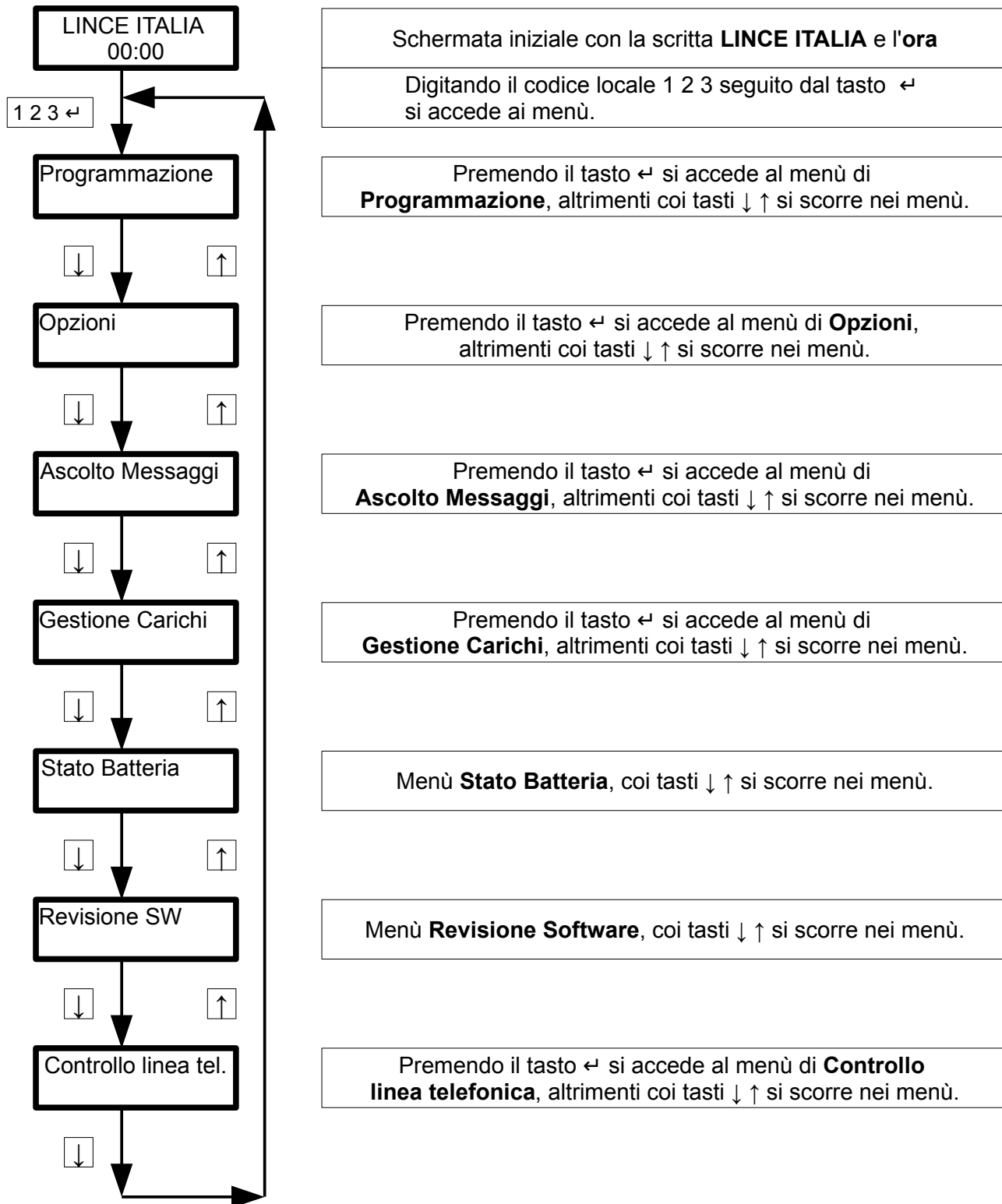
Il LED VERDE gestisce lo stato della linea telefonica PSTN e può dare le seguenti segnalazioni:

- Acceso fisso = Il combinatore è attivato ma non sta impegnando la linea telefonica.
- Spento = Linea telefonica assente.

## 7 Programmazione

Avendo precedentemente cablato i morsetti di alimentazione e inserito il connettore della batteria, il dispositivo è acceso. La programmazione del dispositivo si effettua attraverso l'accesso ai menù che avviene digitando il codice locale 1 2 3 seguito dal tasto INVIO (↵). Con le frecce ↓ e ↑ si scorre nei menù.

### 7.1 Elenco menù di programmazione

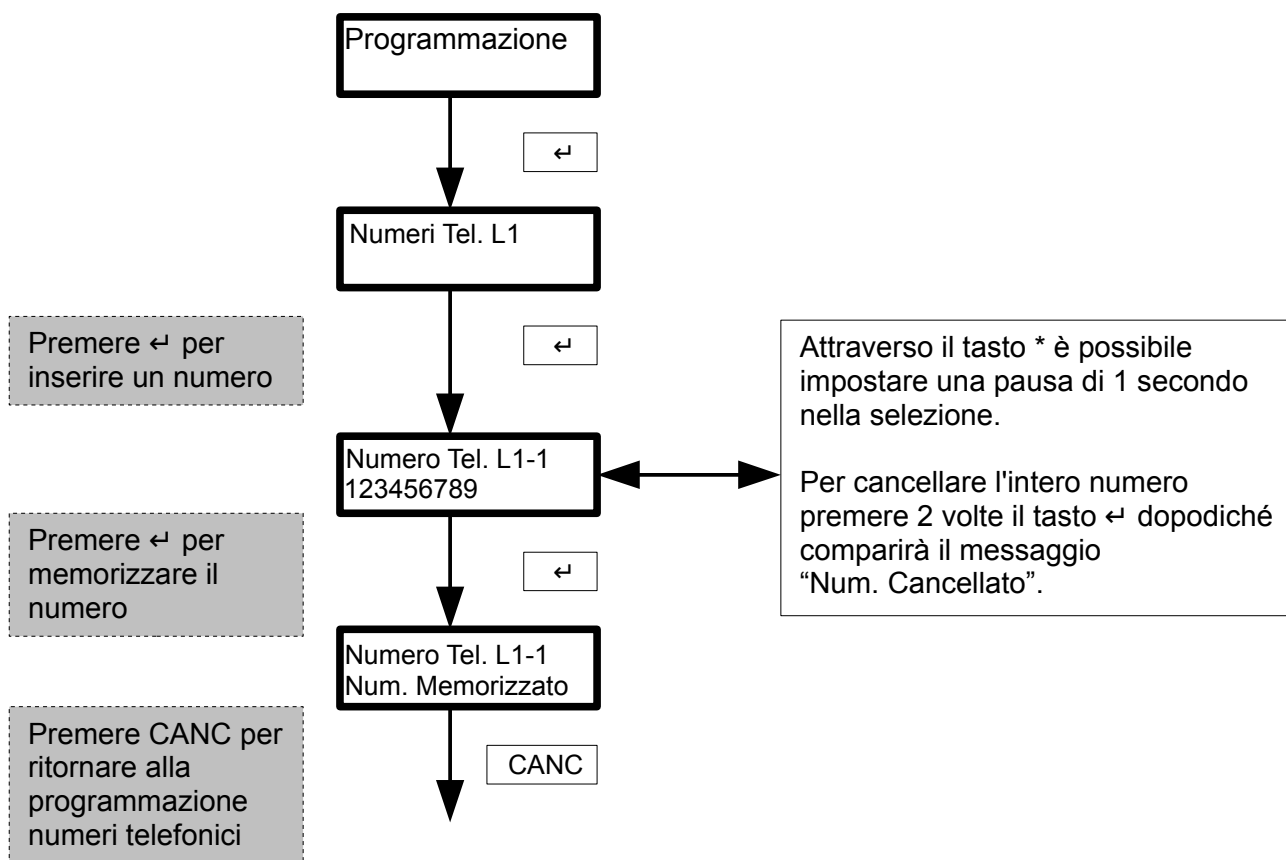


## 7.2 Menù Programmazione

Attraverso questo menù si programmano i numeri di telefono, i cicli di allarme, i codici locale e remoto, la registrazione dei messaggi, l'orologio e il ripristino delle impostazioni di fabbrica. Premendo il tasto ← si entra nel menù Programmazione mentre attraverso i tasti ↓ e ↑ si scorre nei menù.

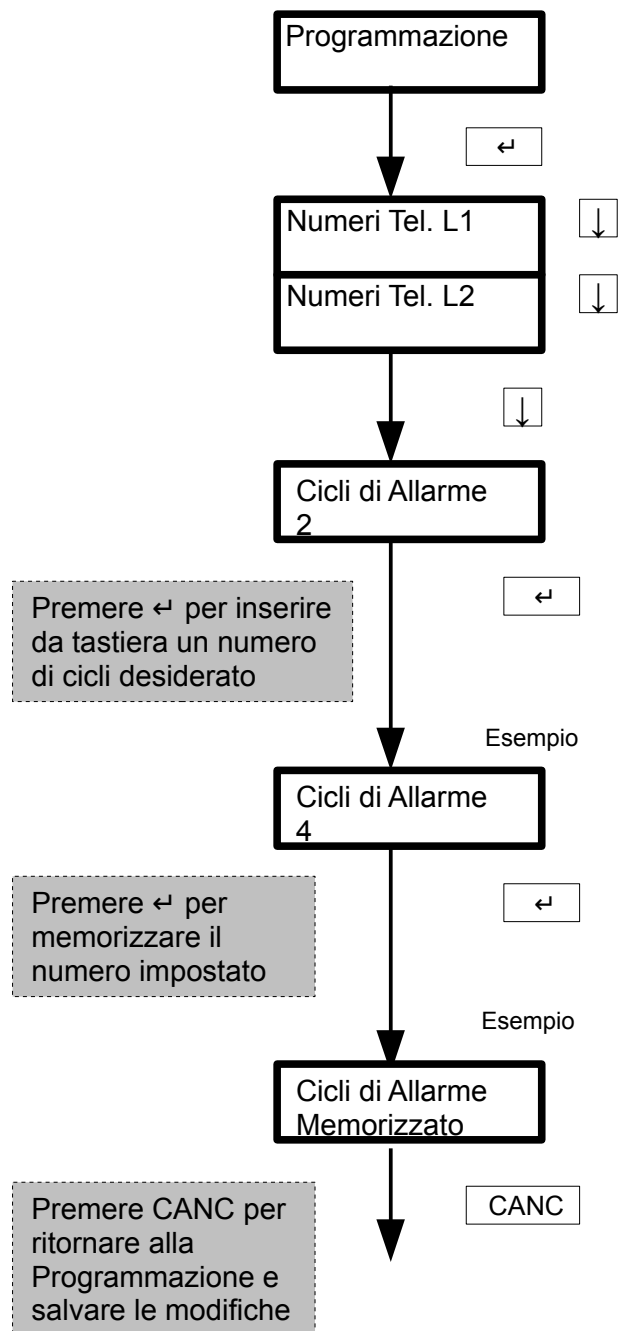
### 7.2.1 Numeri di Telefono

Nel flusso seguente viene visualizzata la programmazione di un numero di telefono (nell'esempio Numero Tel. L1-1). La programmazione dei rimanenti 7 numeri della linea L1 e di tutti gli altri 8 della linea L2 si effettua come nell'esempio illustrato in seguito. I numeri programmabili, di massimo 16 tra numeri e pause, sono 8 per ogni linea di allarme.



## 7.2.2 Cicli di Allarme

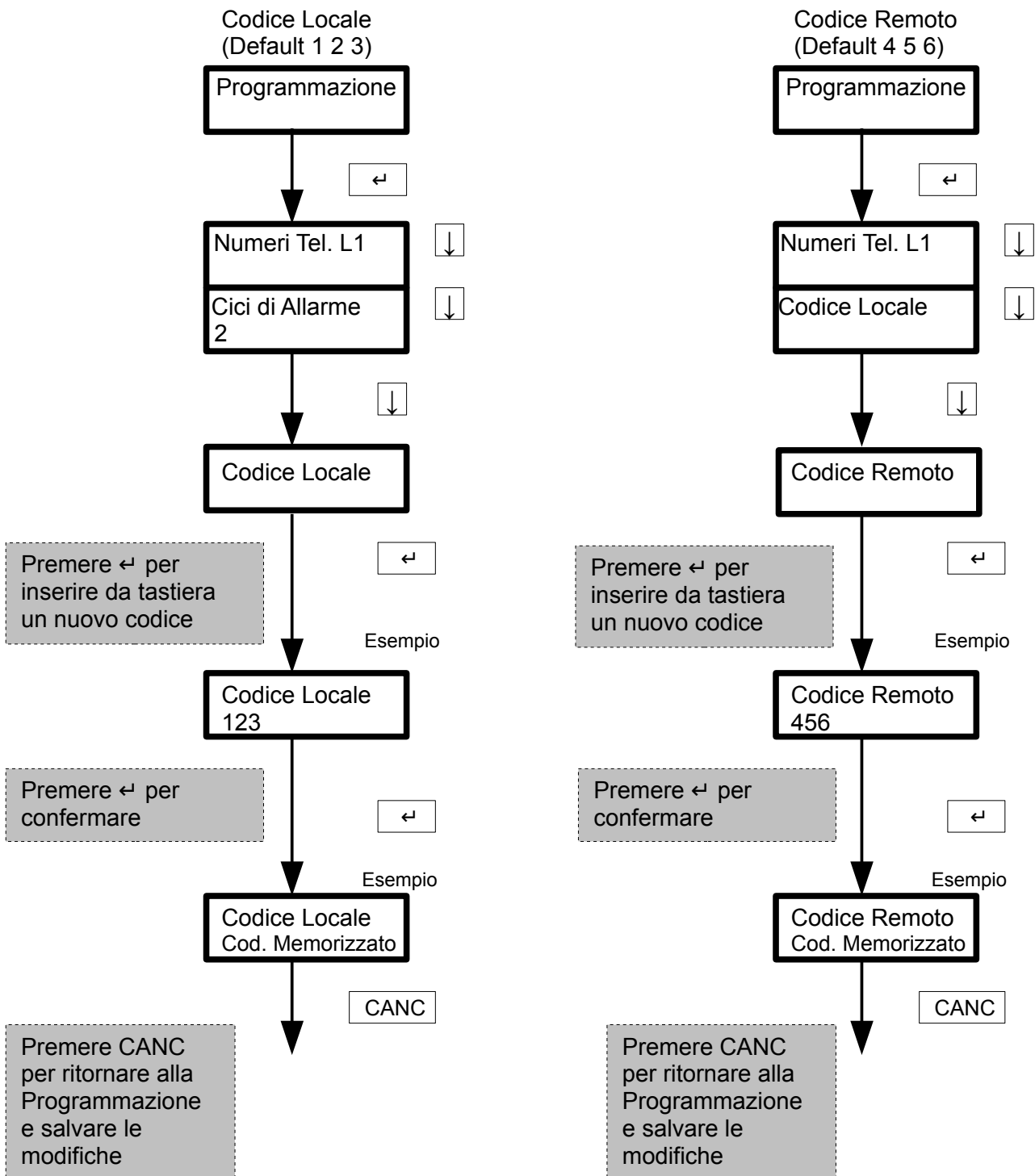
In questo menù è possibile impostare per quante volte deve essere ripetuta la sequenza delle chiamate effettuate dal dispositivo. Il numero di cicli può variare da **1** a **10**. Di default i cicli di allarme sono 2.





### 7.2.3 Codice Locale, Codice Remoto

Per modificare i codici portarsi nel menù codice locale e menù codice remoto e seguire le procedure illustrate sotto.



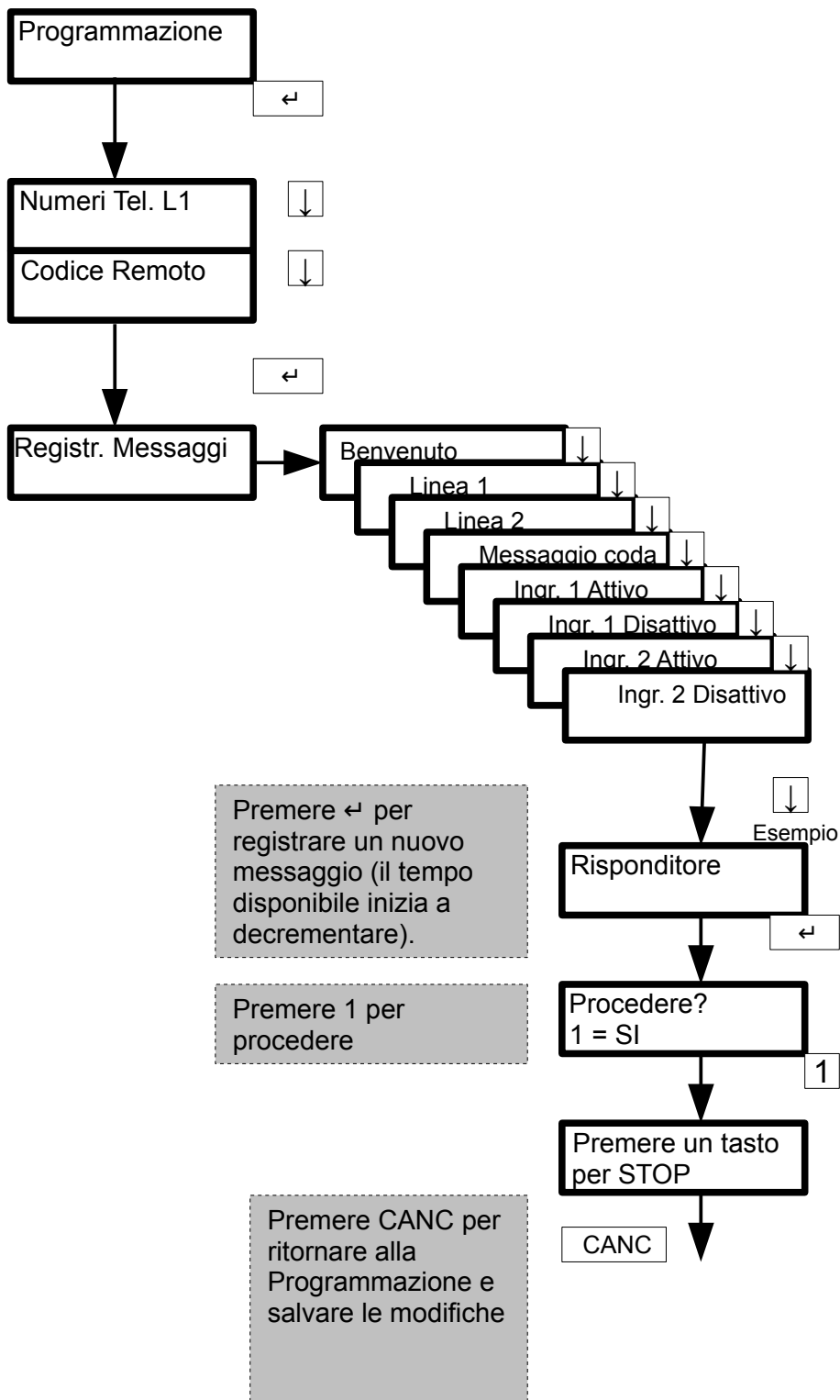
## 7.2.4 Registrazione Messaggi

Attraverso questa funzione è possibile registrare i messaggi vocali che il combinatore è in grado di inviare. La registrazione deve avvenire parlando direttamente a pochi centimetri dal microfono posizionato in corrispondenza della rosa di piccoli fori presenti sul coperchio. I messaggi possono essere associati agli eventi di allarme, al messaggio risponditore, al cambio di stato delle uscite O1 e O2 commutabili da remoto.

<b>Tipo di messaggio</b>		<b>Durata</b>
<b>BENVENUTO</b>	(Es: “Sistema di allarme casa Rossi....”)	09 sec
<b>LINEA 1</b>	(Es: “Allarme in corso....”)	07 sec
<b>LINEA 2</b>	(Es: “Allarme incendio....”)	07 sec
<b>MESSAGGIO CODA</b>	(Es: “Via del Corso, 25, Roma...”)	31 sec
<b>INGRESSO 1 ATTIVO</b>	(Es: “Carico 1 attivo”)	07 sec
<b>INGRESSO 1 DISATTIVO</b>	(Es: “Carico 1 disattivo”)	07 sec
<b>INGRESSO 2 ATTIVO</b>	(Es: “Carico 2 attivo”)	07 sec
<b>INGRESSO 2 DISATTIVO</b>	(Es: “Carico 2 disattivo”)	07 sec
<b>RISPONDITORE</b>	(Es: “Messaggio risponditore casa Rossi...”)	30 sec

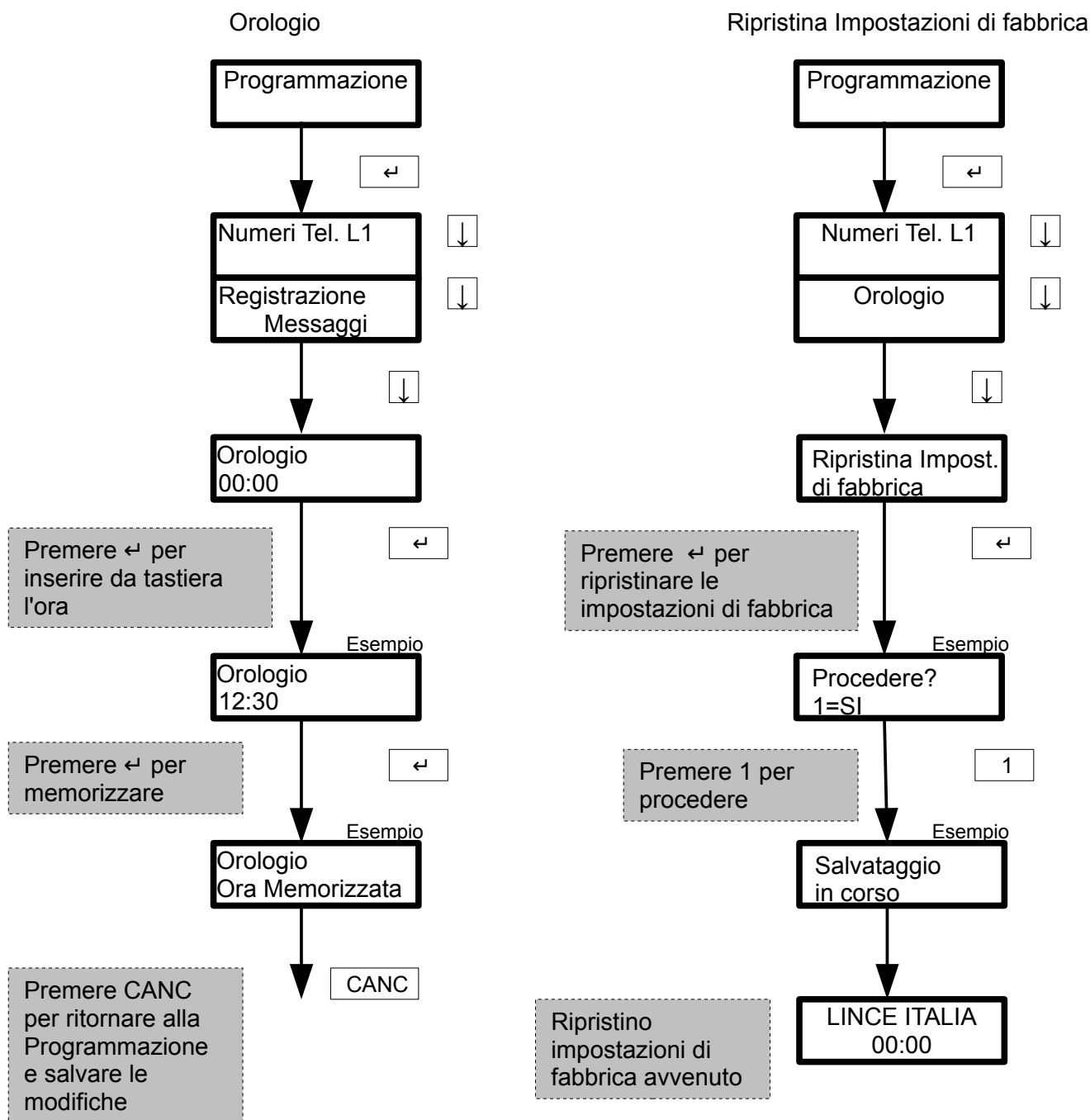
*Tabella 3: descrizione dei messaggi*

Di seguito la procedura per la registrazione dei messaggi.



## 7.2.5 Orologio, Ripristina Impostazioni di fabbrica

Il menù Orologio permette di settare l'orario, il menù Ripristina Impostazioni di fabbrica riporta il combinatore alle impostazioni di fabbrica. In mancanza del codice di accesso seguire la procedura a fondo pagina.



Per riportare il combinatore alle impostazioni di fabbrica procedere nel seguente modo:

- spegnere il combinatore staccando l'alimentazione e la batteria se presente.
- Premere contemporaneamente i tasti 1 2 3.
- Tenendoli premuti accendere il combinatore.
- Il combinatore è resettato e pronto ad essere programmato nuovamente.

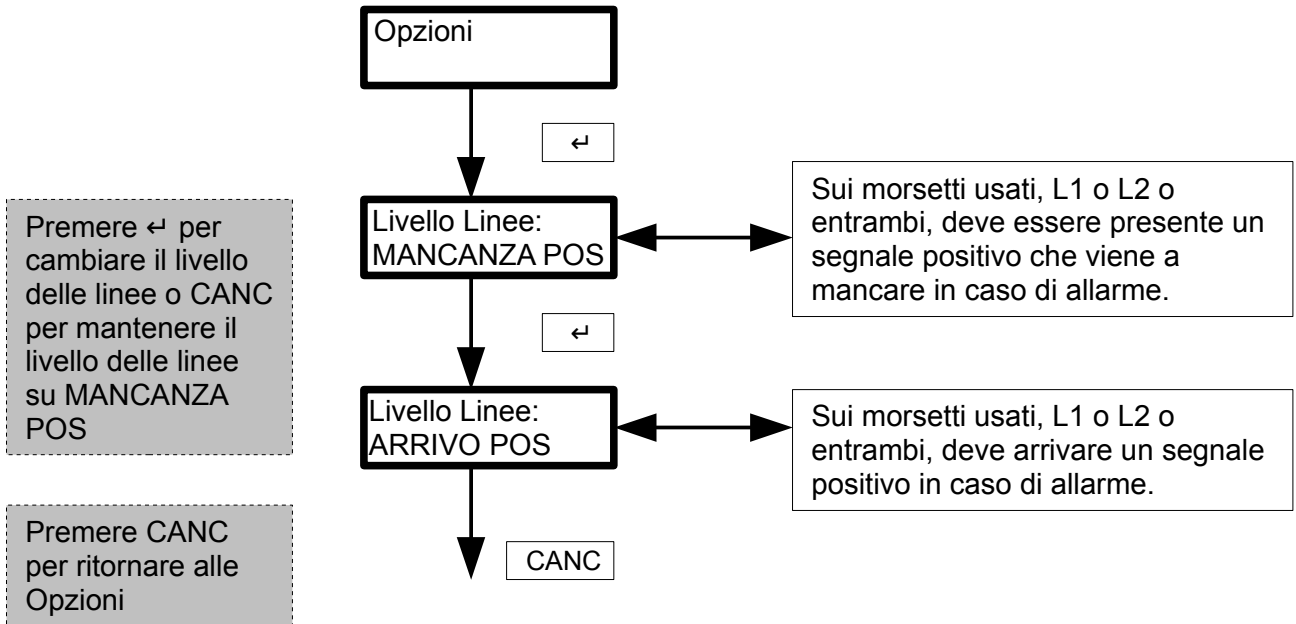
**Avvertenze:** la procedura cancella i numeri telefonici ma non i messaggi vocali registrati.

### 7.3 Menù Opzioni

Questo menù permette di personalizzare le funzionalità del combinatore.

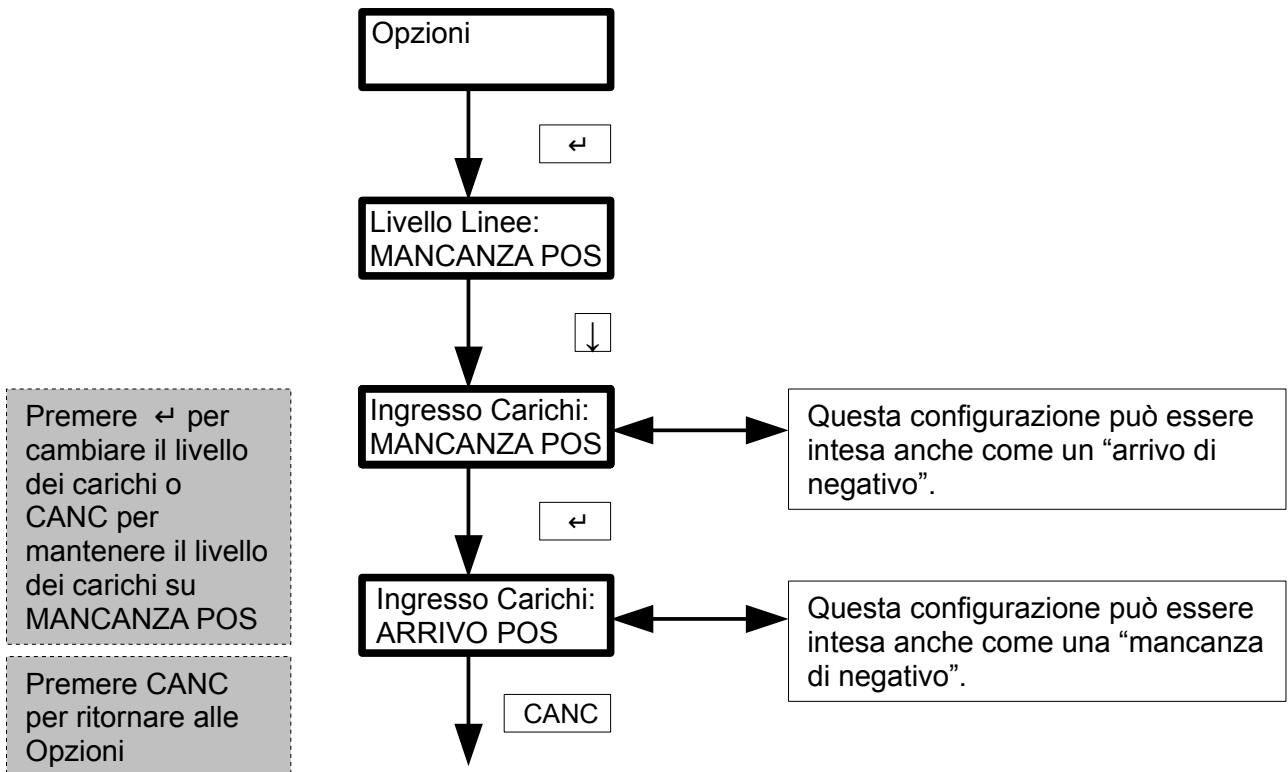
#### 7.3.1 Livello Linee di allarme

Attraverso questo menù è possibile variare il livello delle linee di allarme.



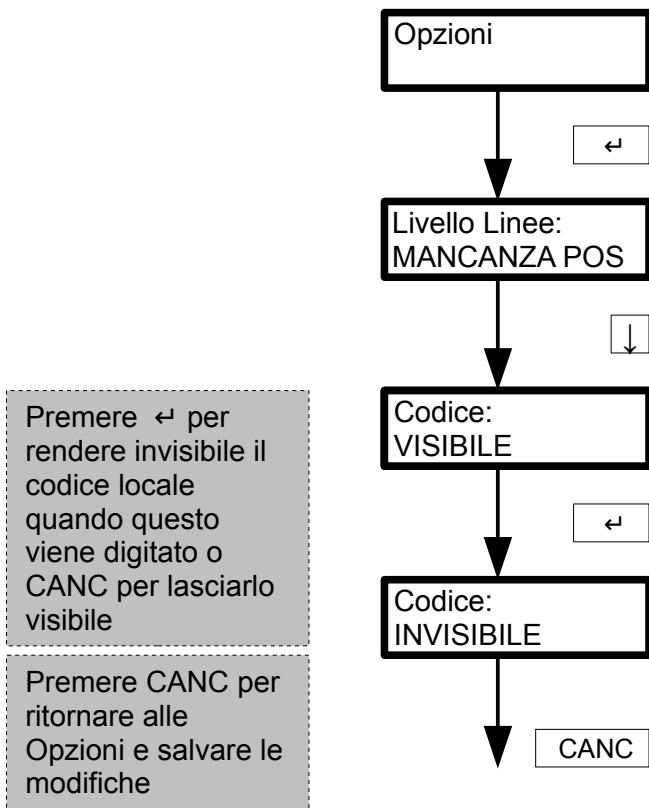
#### 7.3.2 Ingresso Carichi

Attraverso questo menù è possibile variare il livello dell'ingresso dei carichi. Gli ingressi I1 e I2 determinano quale messaggio deve essere associato rispetto allo stato del carico (ATTIVO o DISATTIVO).



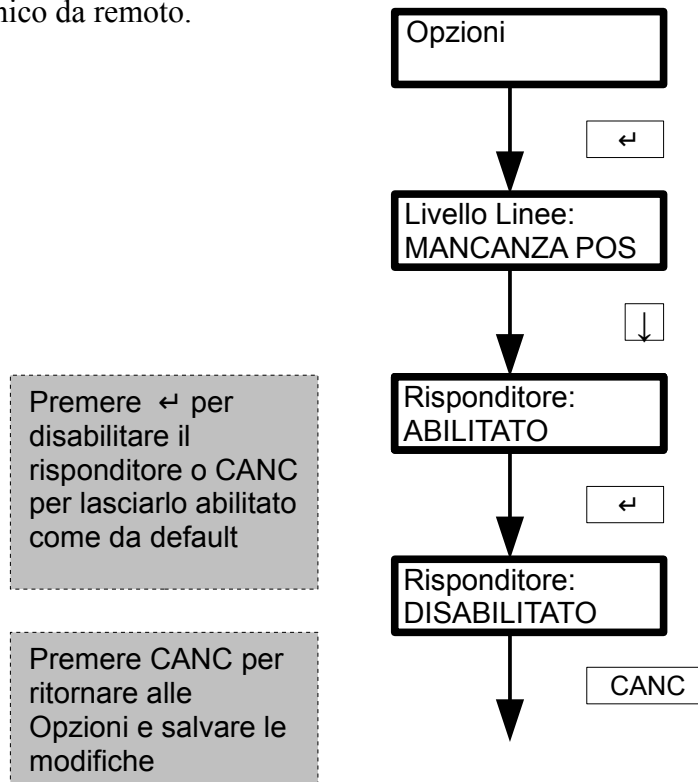
### 7.3.3 Codice

Tramite questo menù è possibile rendere invisibile il codice locale (appaiono degli asterischi che evitano la visualizzazione sul display del codice quando viene digitato).



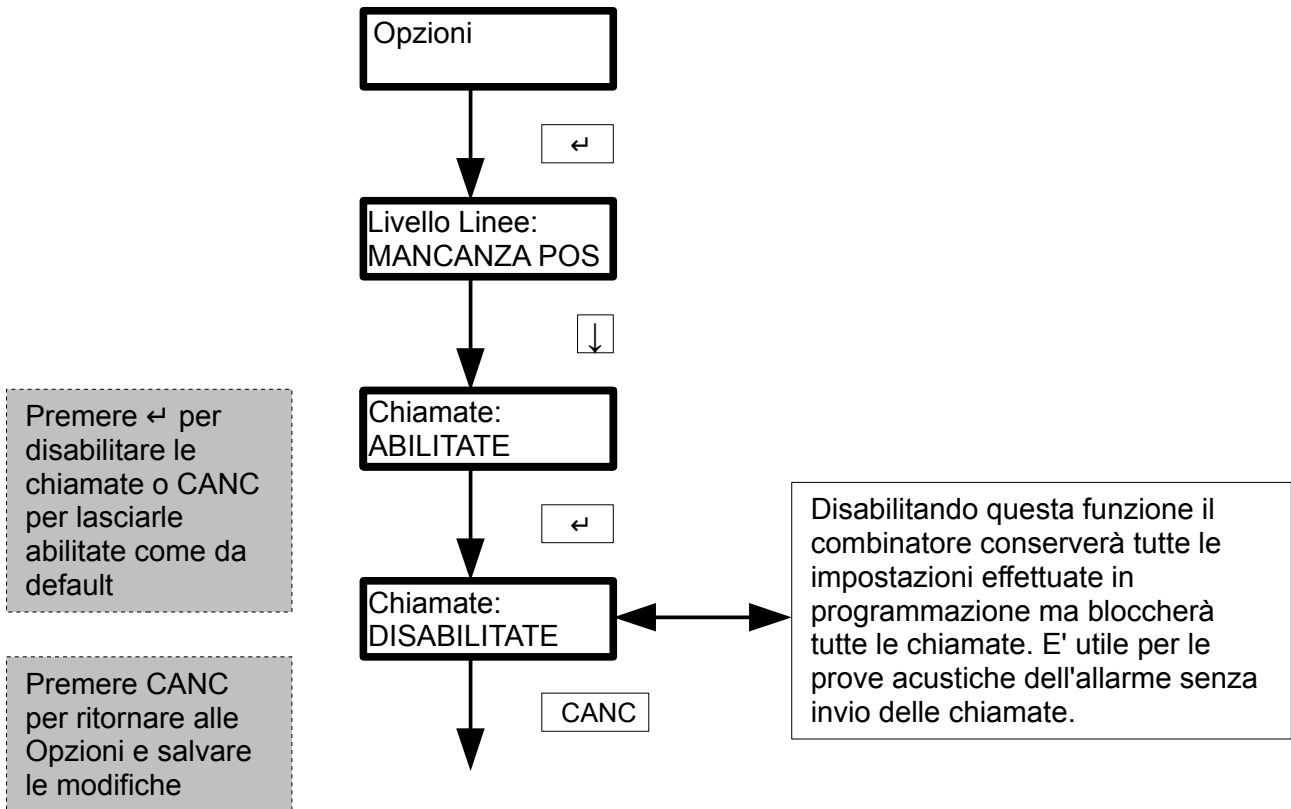
### 7.3.4 Risponditore

Il messaggio risponditore, che permette l'accesso alla gestione dei carichi e al blocco da remoto, può essere ABILITATO o DISABILITATO. Se questa funzione viene disabilitata non sarà possibile collegarsi al combinatore telefonico da remoto.



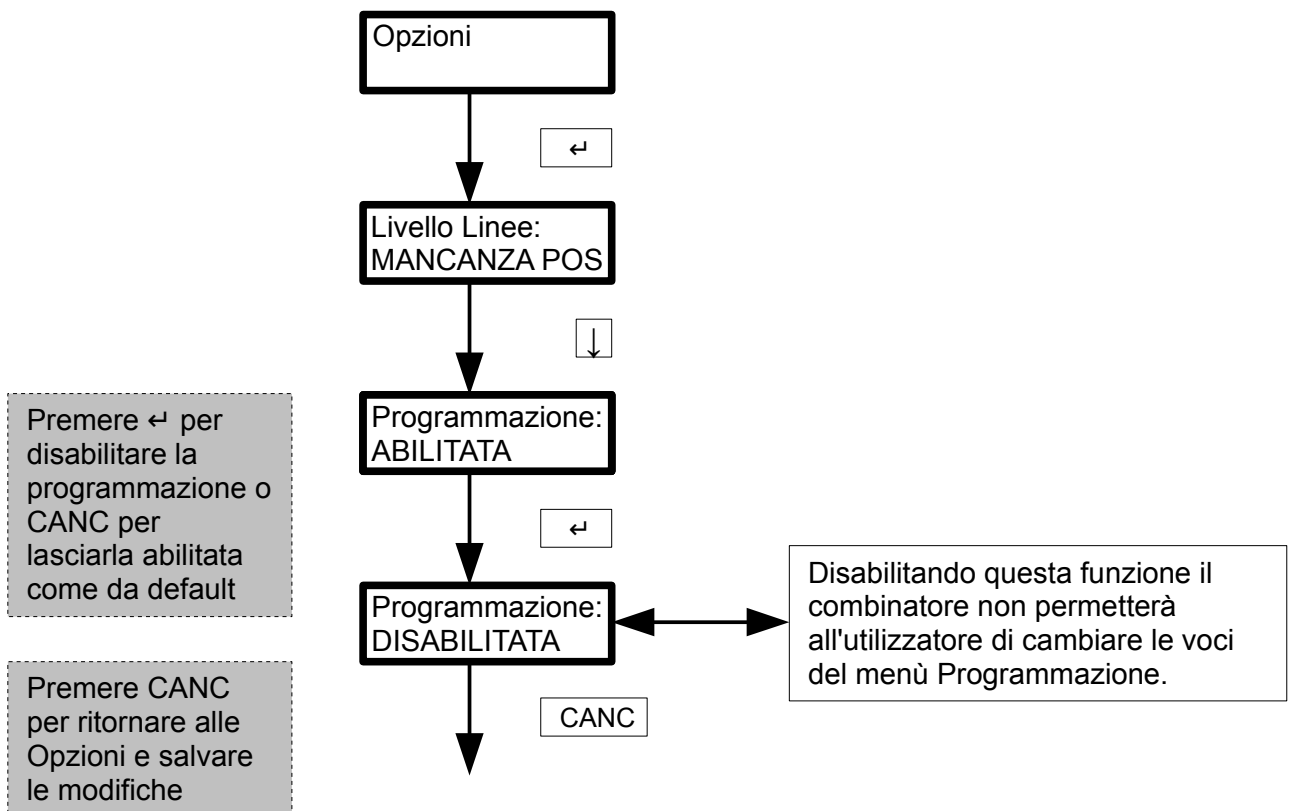
### 7.3.5 Chiamate

Questa funzione permette di abilitare o disabilitare le chiamate verso i numeri memorizzati.



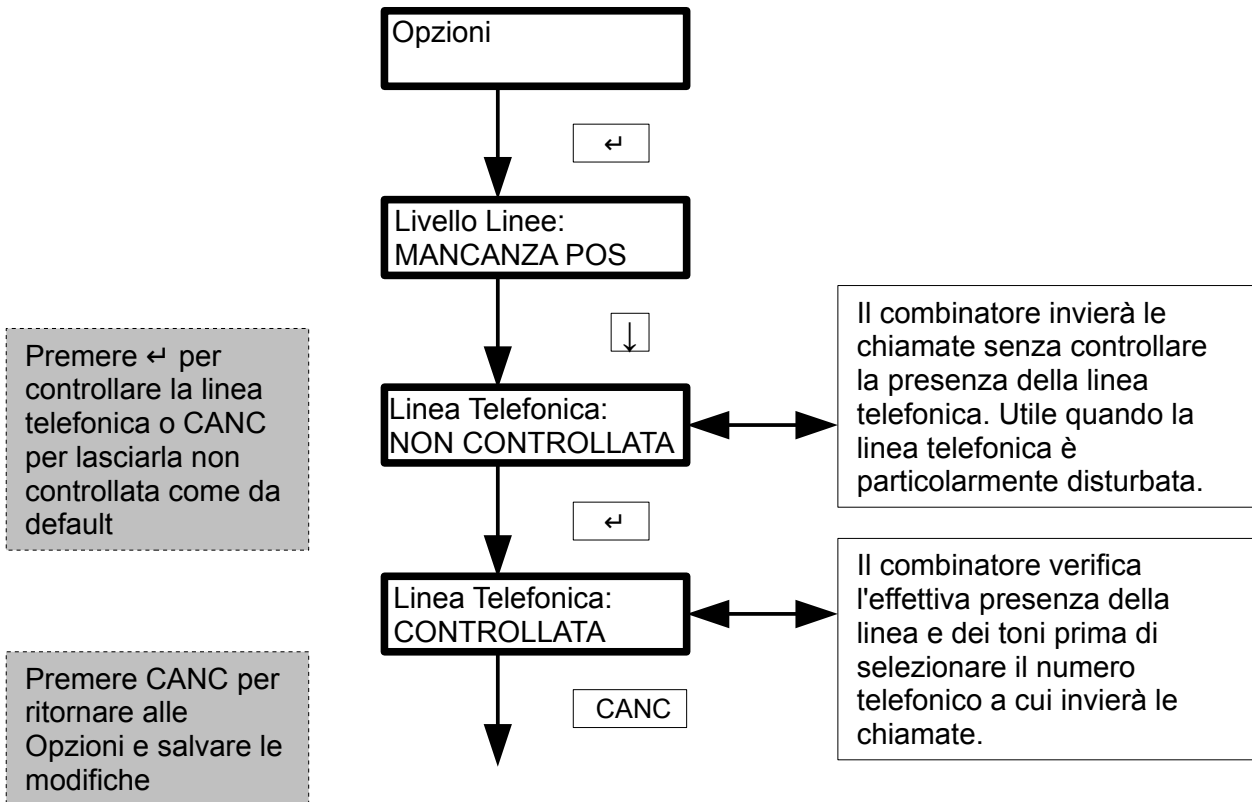
### 7.3.6 Programmazione

Questa funzione, se abilitata, permette di accedere al menù Programmazione.



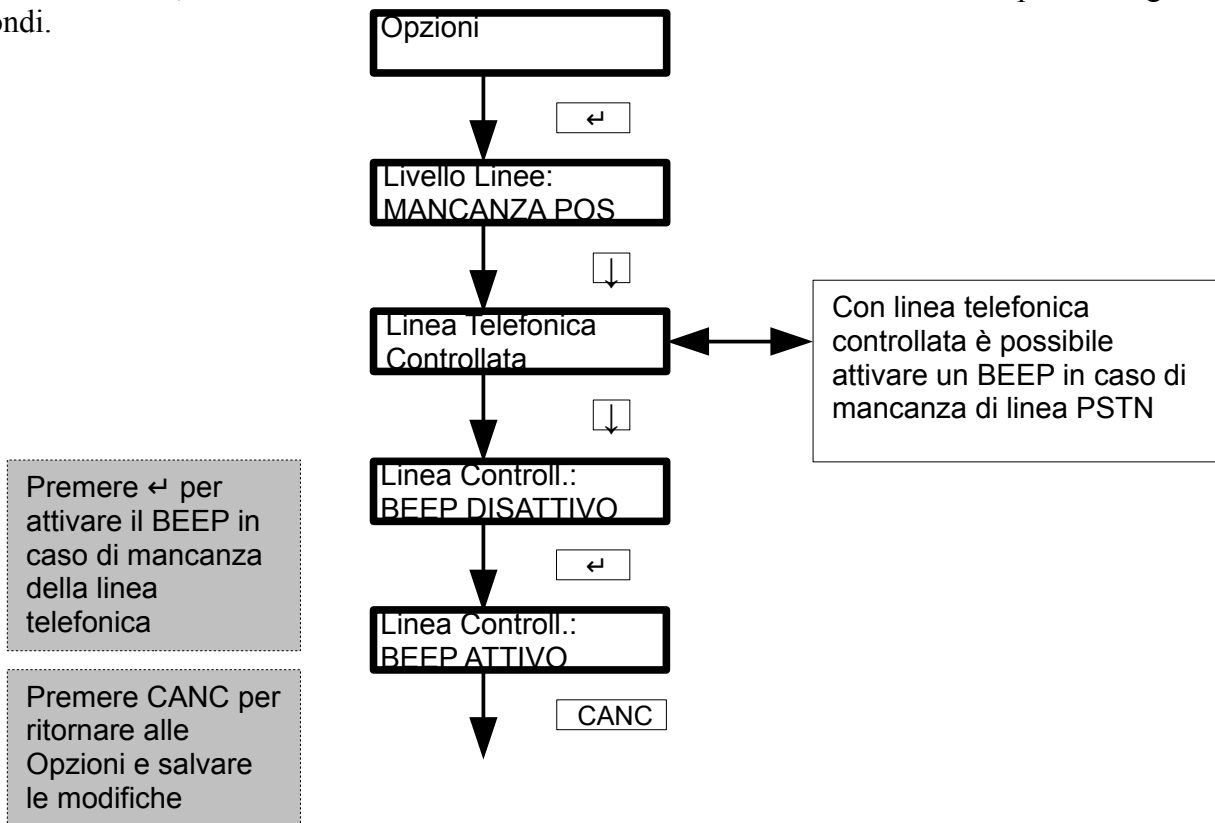
### 7.3.7 Linea Telefonica

Attraverso questo menù è possibile controllare l'effettiva presenza della linea.



### 7.3.8 Linea Controllata

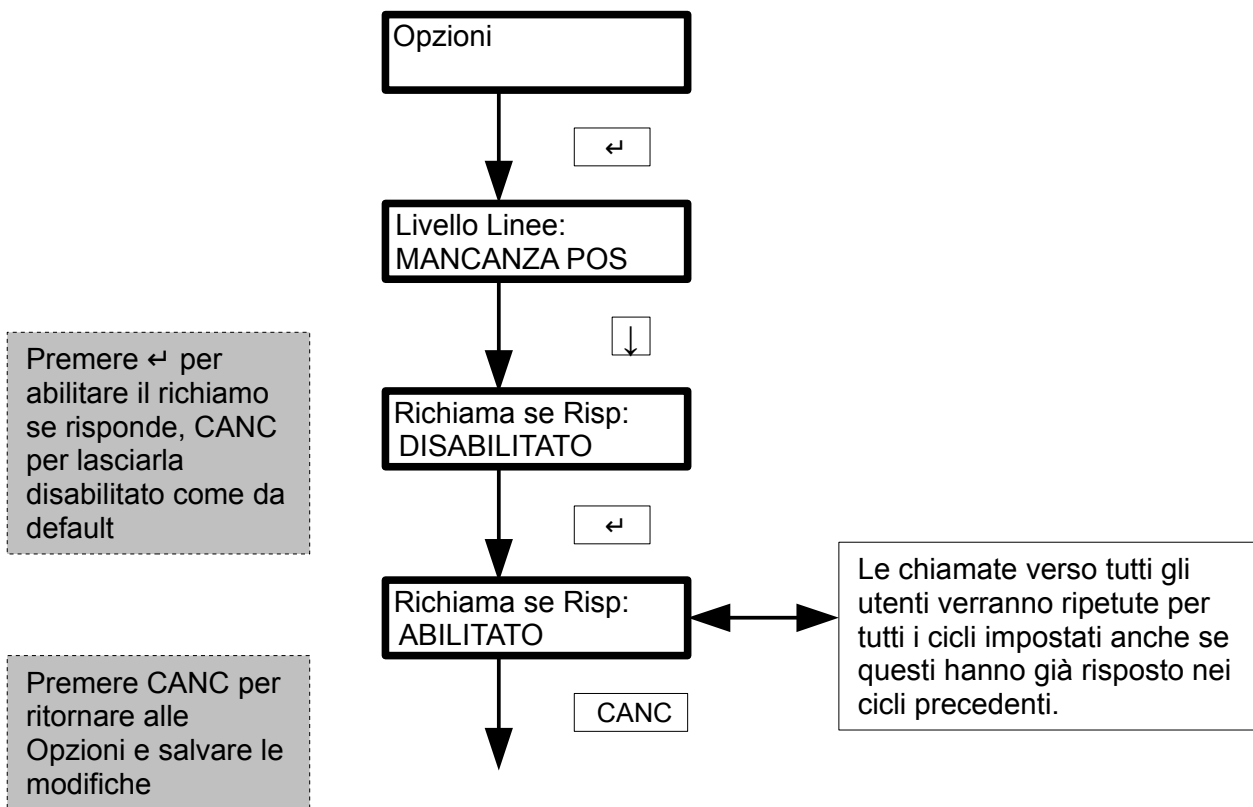
Questa funzione, abilitata solo quando il menù precedente (Linea Telefonica) è impostato su CONTROLLATA, in caso di mancanza della linea PSTN attiva un BEEP dell'altoparlante ogni 10 secondi.





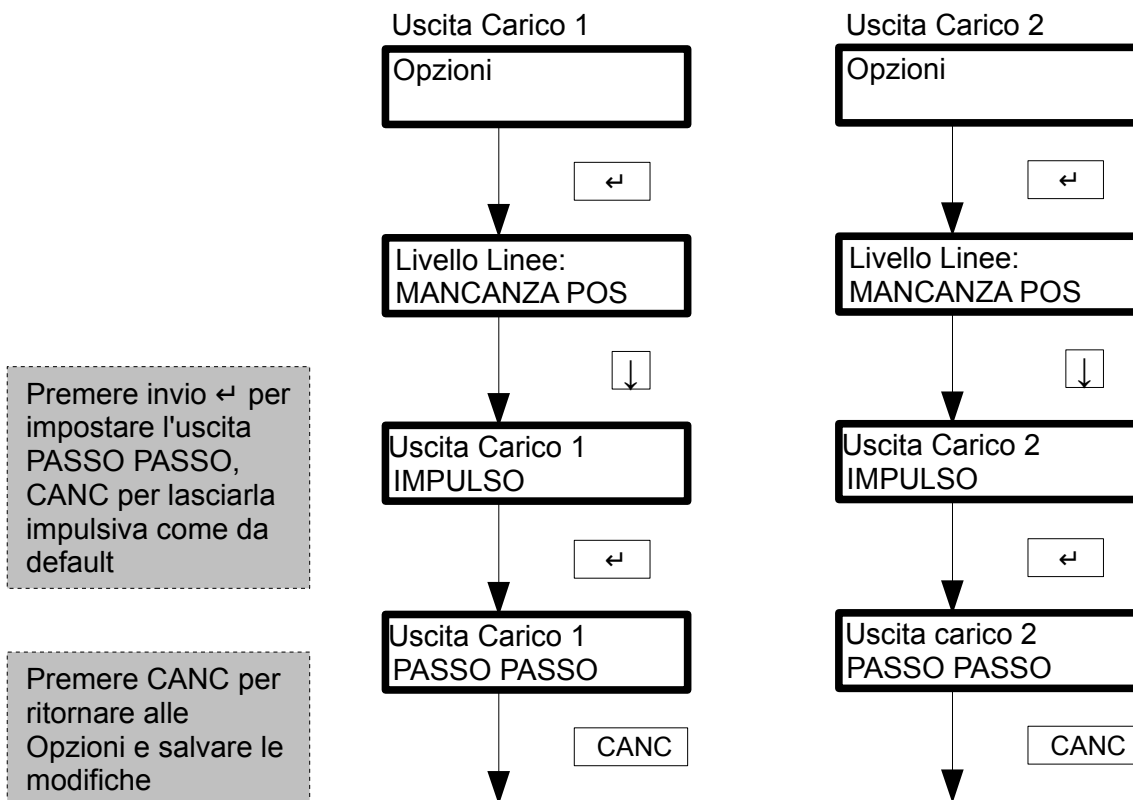
### 7.3.9 Richiama se Risponde

Questa funzione dà la possibilità di decidere se richiamare i numeri che hanno risposto in un ciclo precedente di allarme.



### 7.3.10 Uscita Carico 1, Uscita Carico 2

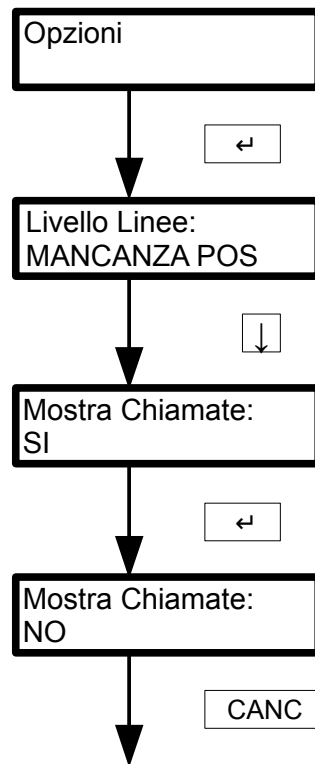
Attraverso questo menù è possibile gestire il tipo di uscita dei carichi.



### 7.3.11 Mostra Chiamate, Toni Tastiera

Il menù Mostra Chiamate permette di visualizzare o nascondere a display i numeri chiamati durante il ciclo di allarme. Il menù Toni Tastiera abilita o disabilita i toni tastiera.

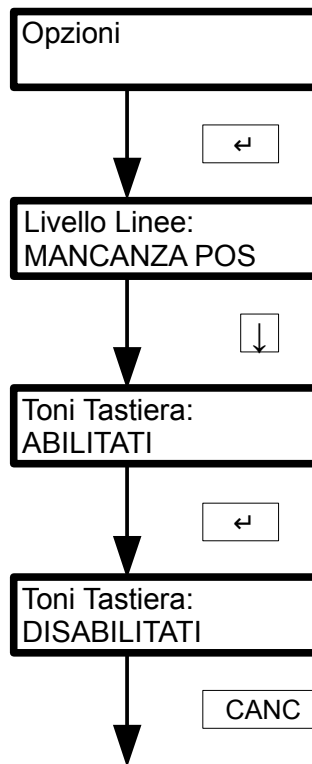
#### Mostra Chiamate



Premere ← per nascondere i numeri da chiamare, CANC per lasciarli visibili come da default

Premere CANC per ritornare alle Opzioni e salvare le modifiche

#### Toni Tastiera

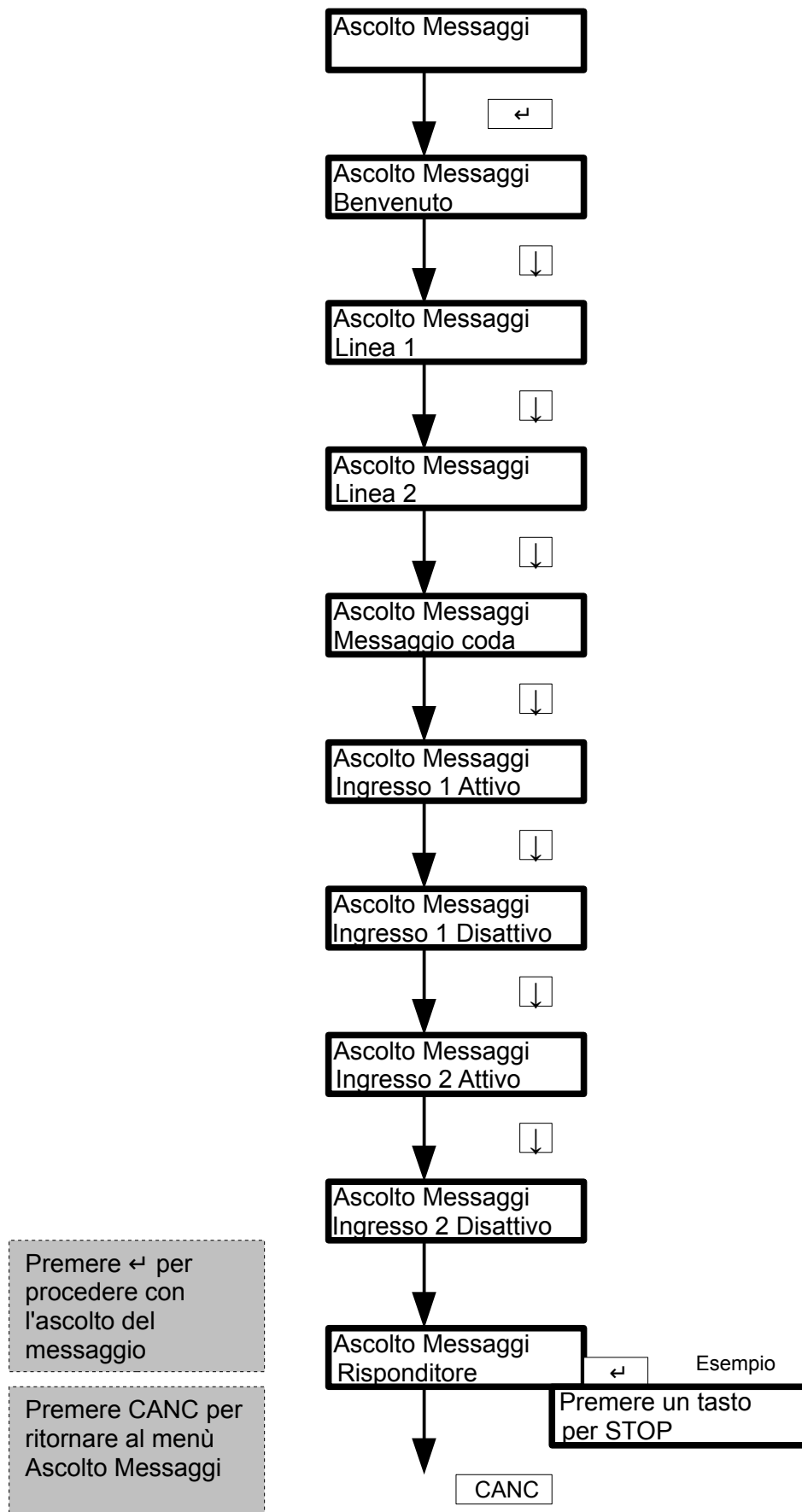


Premere ← per disabilitare i toni tastiera, CANC per lasciarli abilitati come da default

Premere CANC per ritornare alle Opzioni e salvare le modifiche

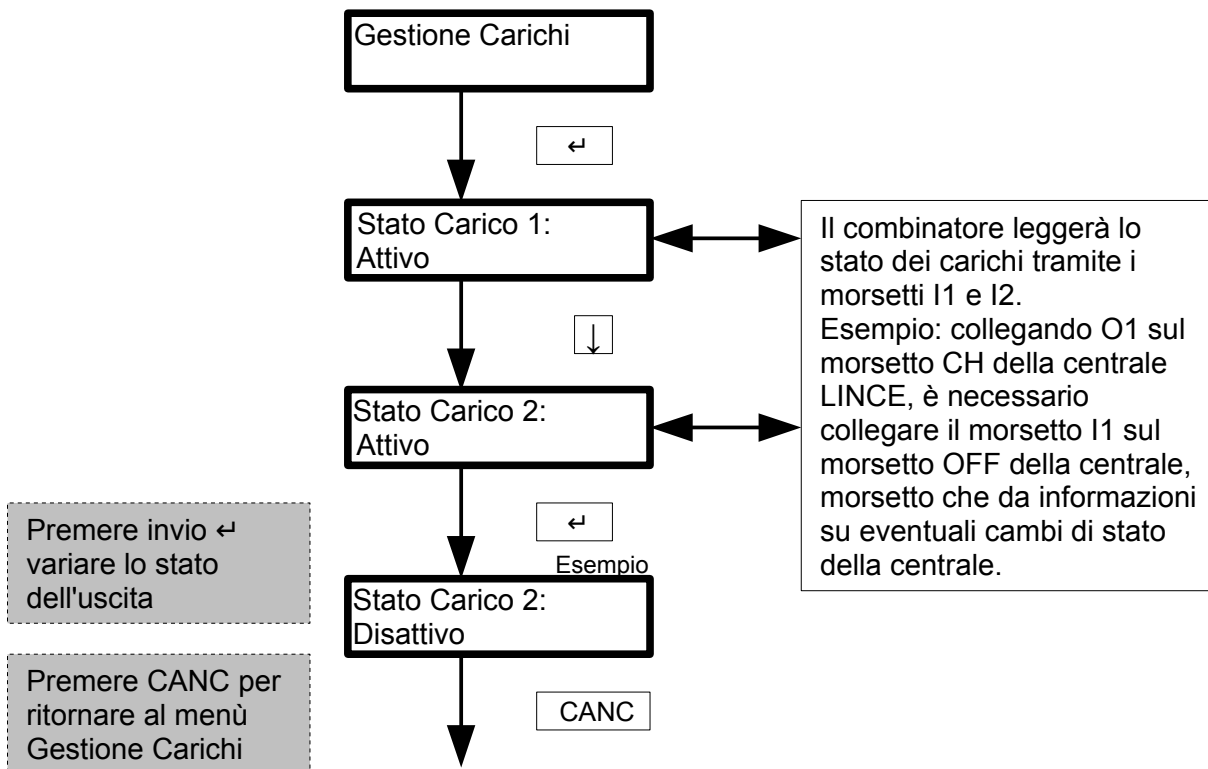
## 7.4 Menù Ascolto Messaggi

Attraverso questa funzione è possibile riascoltare tutti i messaggi vocali precedentemente registrati.



## 7.5 Menù Gestione Carichi

Attraverso questo menù è possibile cambiare lo stato di un'uscita. Qualora un'uscita sia stata attivata/disattivata da remoto è possibile riportarla allo stato originale.



### 7.5.1 Menù rapido Gestione Carichi

Per accedere rapidamente al menù Gestione Carichi:

- Ritornare nella schermata principale (LINCE ITALIA).
- Digitare il codice locale (1 2 3 di default) e premere il tasto ↵.
- Premere il tasto 1 per visualizzare lo Stato Carico 1.
- Premere il tasto 2 per visualizzare lo Stato Carico 2.
- Premere CANC per ritornare al menù Gestione Carichi.

## 7.6 Menù Stato Batteria, Revisione SW, Controllo linea telefonica

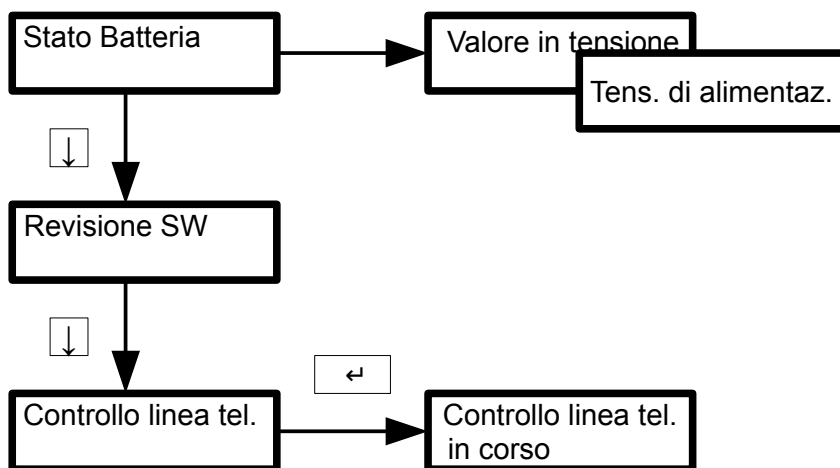
Il menù Stato Batteria visualizza la tensione della batteria e se questa è scarica o risulta assente. Inoltre se la batteria non viene collegata la scritta “Batteria Guasta” viene visualizzata sulla schermata principale

Il menù Revisione SW (Software) indica la versione software presente sul combinatore.

Il menù Controllo linea telefonica verifica la presenza della linea e dei toni di libero.

Il combinatore dà informazioni sia sull'eventuale mancanza della linea telefonica col messaggio “Linea telefonica scollegata” sia su un'eventuale inversione dei fili telefonici col messaggio “I fili del telefono sono invertiti”.

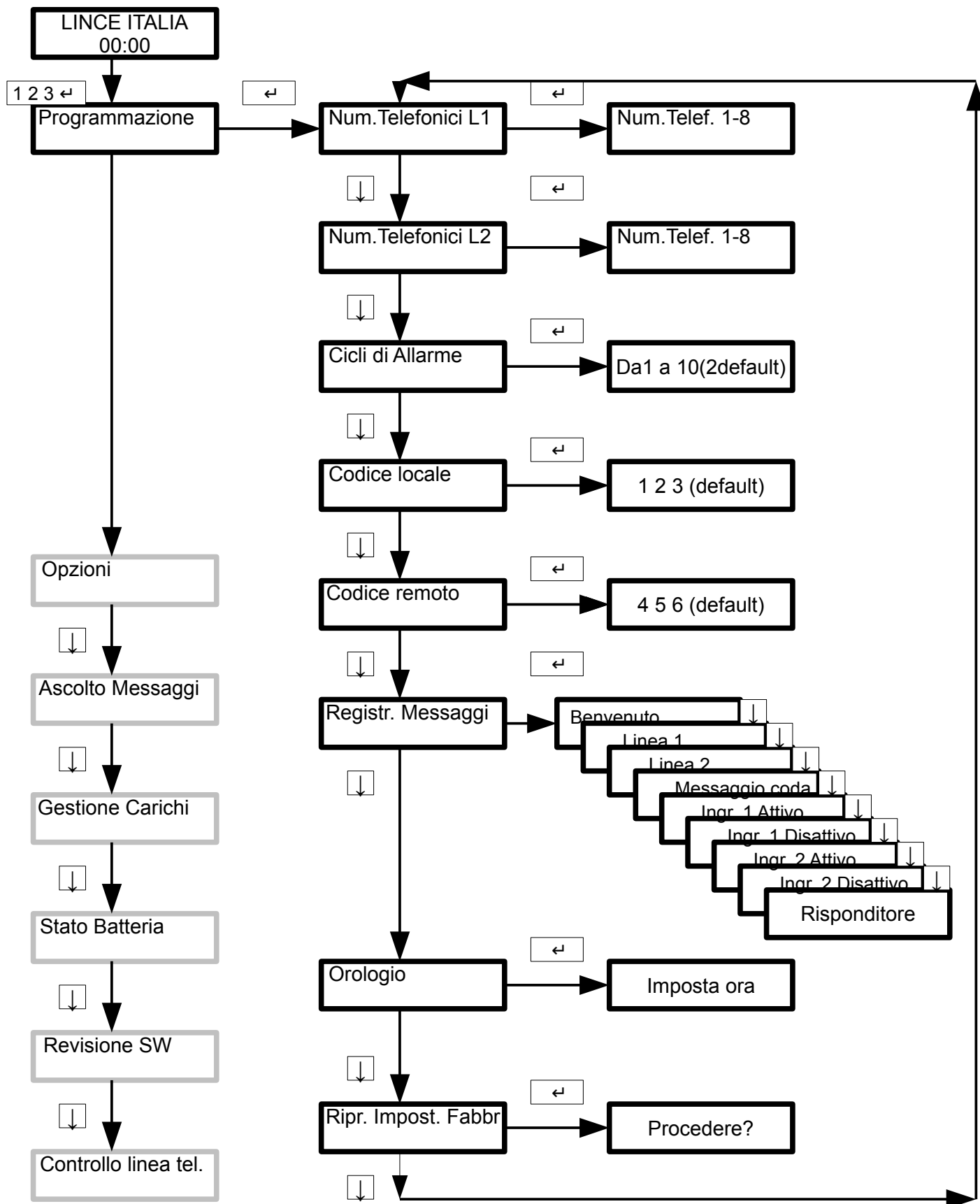
**Avvertenze:** l'effettiva presenza della linea e dei toni di libero si hanno quando il sottomenù Linea Telefonica è impostato su CONTROLLATA (vedere paragrafo 7.3.7).



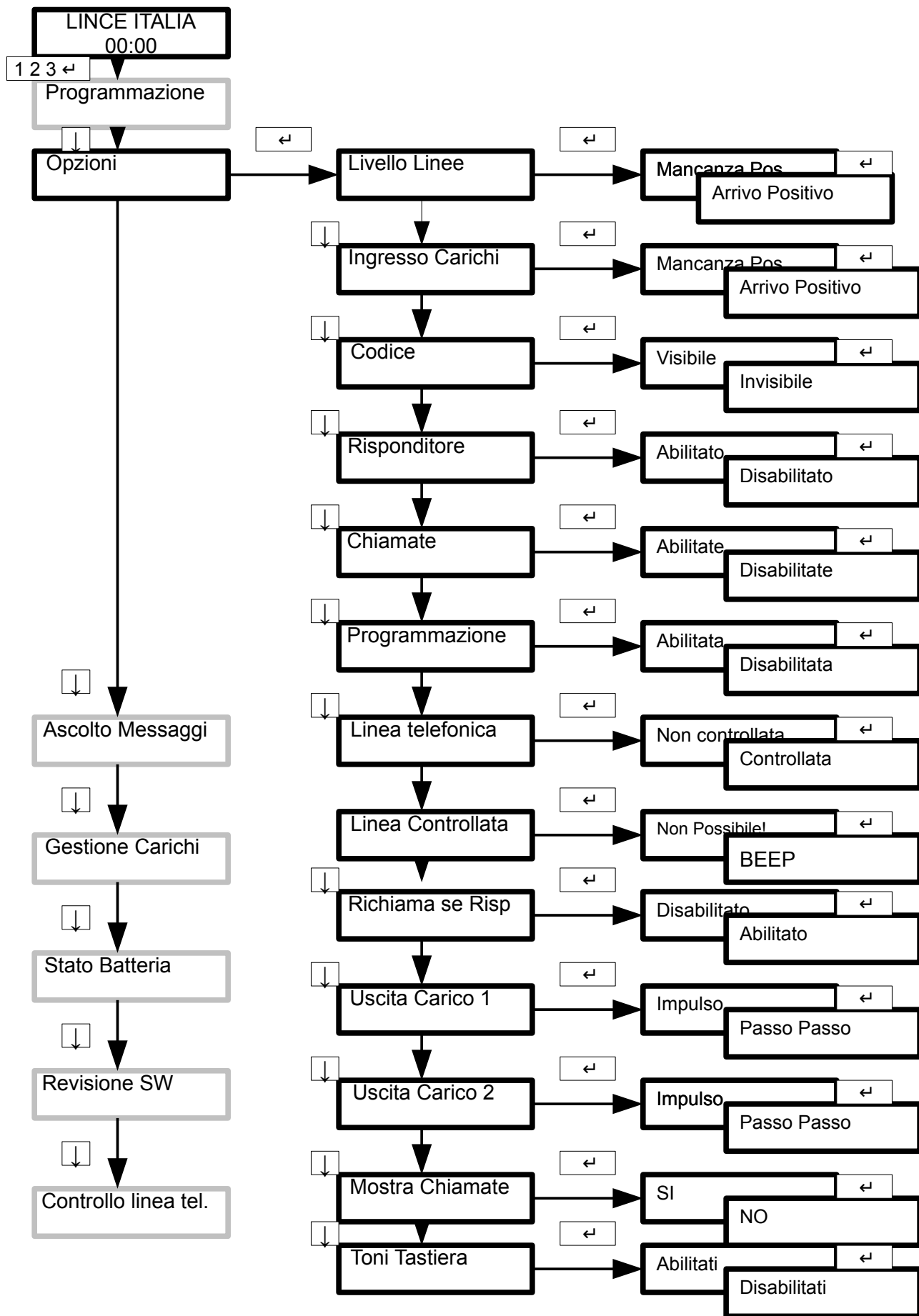
## 8 Schema a blocchi dei menù

In questo capitolo vengono presentati graficamente tutti i menù e i relativi sottomenù.

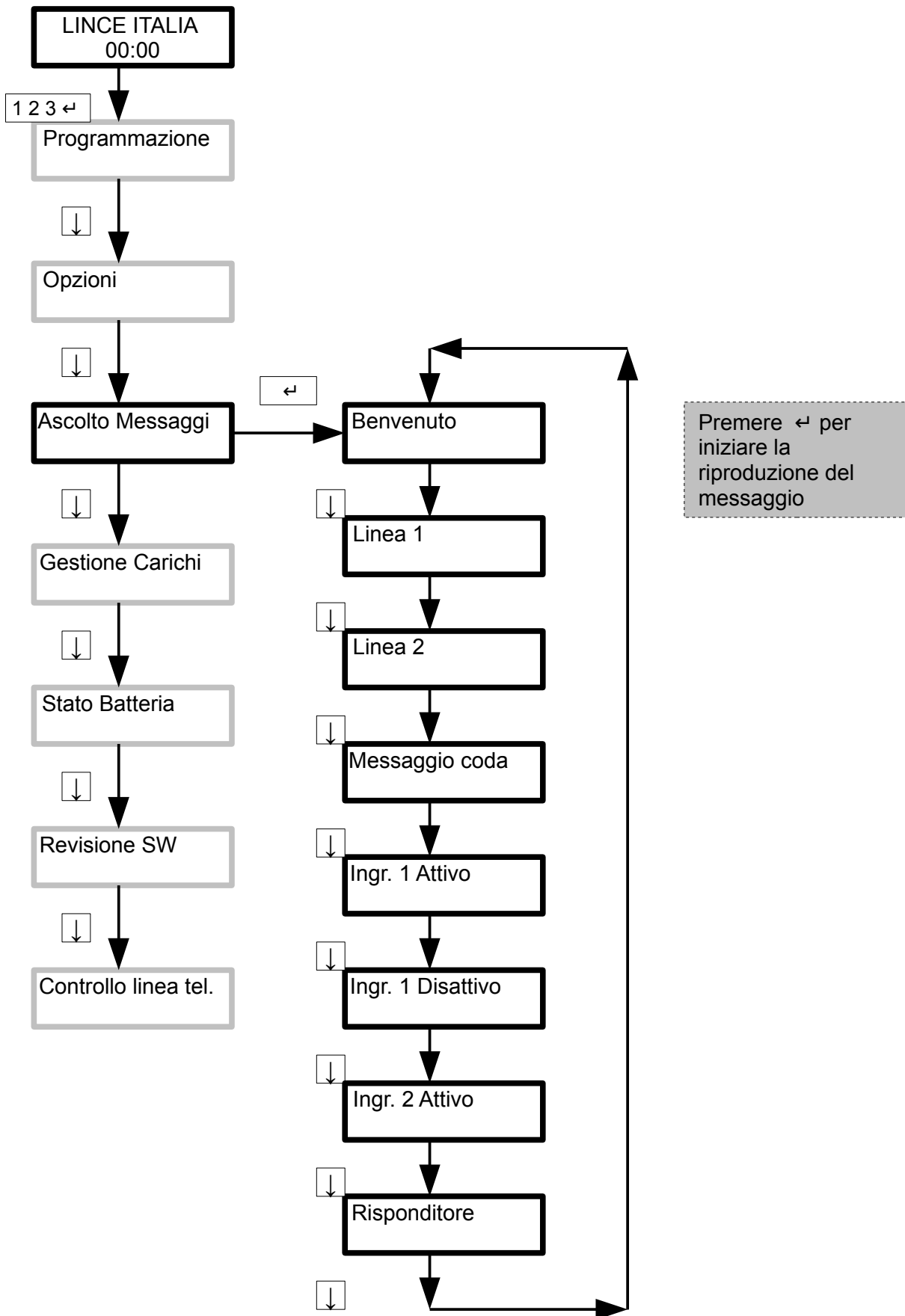
### 8.1 Schema a blocchi menù Programmazione



## 8.2 Schema a blocchi menù Opzioni

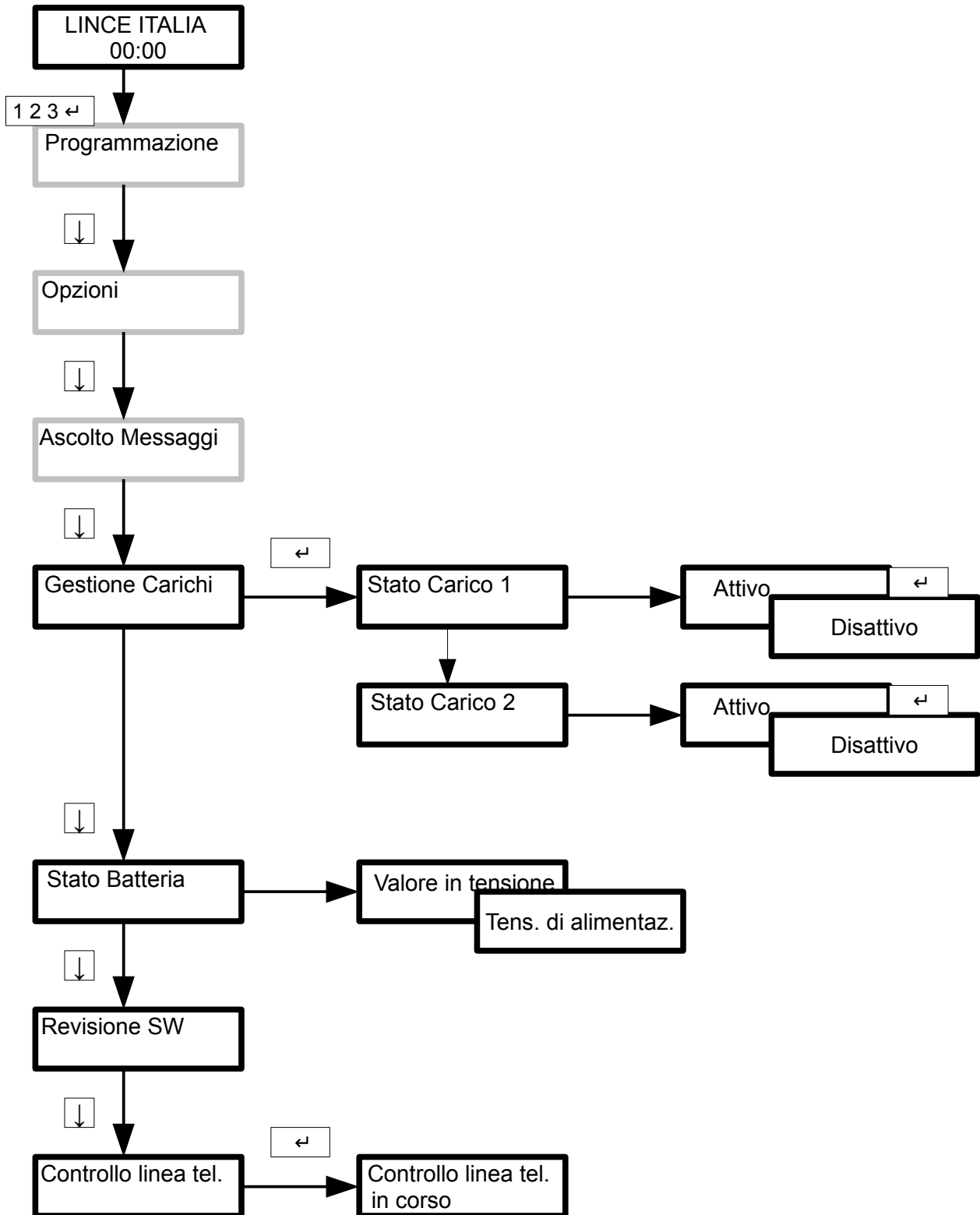


### 8.3 Schema a blocchi menù Ascolto Messaggi





## 8.4 Schema a blocchi menù Gestione Carichi, Stato Batteria, Revisione SW, Controllo linea telefonica



## 9 Gestione Utente

### 9.1 Codici

Il **Codice Locale** per l'accesso ai menù del combinatore è **1 2 3** (default).

Il **Codice Remoto** di blocco/attivazione carichi è **4 5 6** (default).

**Avvertenze:** Sostituire i codici di fabbrica con codici personali (vedere paragrafo 7.2.3)

### 9.2 Blocco chiamate

**Da locale:** è possibile bloccare le chiamate in corso digitando direttamente il codice locale seguito da invio (↵) quando il display visualizza il messaggio “Chiamata numero”. Tutte le chiamate in attesa di essere inoltrate verranno cancellate e per quel ciclo di allarme non verranno inviate.

**Avvertenze:** Quando il combinatore è in fase di selezione del numero non accetta comandi da tastiera.

**Da remoto:** dopo avere ricevuto una chiamata in fase di ascolto messaggio digitare il codice remoto; se il codice viene accettato si entra in comunicazione remota col combinatore. Premere il tasto **#** per interrompere la chiamata. Tutte le chiamate in attesa di essere inoltrate saranno cancellate e per quel ciclo di allarme non verranno inviate. In questa fase è possibile gestire sia i carichi sia l'ascolto ambientale.

**Avvertenze:** Per terminare la chiamata senza bloccare la sequenza delle chiamate riagganciare semplicemente.

### 9.3 Gestione carichi da remoto e Ascolto ambientale

È possibile variare lo stato dei carichi sia quando si viene chiamati dal combinatore sia chiamando il combinatore.

**Quando il combinatore chiama:** mentre si ascolta il messaggio di allarme digitare il codice remoto. Se il codice viene riconosciuto si entra in comunicazione remota col combinatore e si ascolterà lo stato attuale dei carichi (nel caso non venisse riconosciuto, non verrà riprodotto alcun messaggio; digitare nuovamente il codice). Dopodiché si potranno eseguire i seguenti comandi:

- Digitare il **tasto 1** per attivare/disattivare l'uscita O1 (Impulsiva o Passo Passo a seconda della programmazione, vedere paragrafo 7.3.10), un beep conferma l'avvenuta variazione dello stato dei carichi.
- Digitare il **tasto 2** per attivare/disattivare l'uscita O2 (Impulsiva o Passo Passo a seconda della programmazione, vedere paragrafo 7.3.10), un beep conferma l'avvenuta variazione dello stato dei carichi.
- Digitare il **tasto 9** per riascoltare i messaggi di stato dei carichi in funzione degli ingressi I1 e I2 senza cambiarne lo stato.
- Digitare il **tasto 0** per attivare l'**ascolto ambientale** che durerà 60 secondi.
- Digitare il tasto **#** per il blocco delle chiamate.

**Avvertenze:** per terminare la chiamata senza bloccare la sequenza delle chiamate riagganciare semplicemente.

**Chiamando il combinatore:** comporre il numero telefonico della linea sulla quale è collegato il combinatore, far squillare 3 volte e poi riagganciare. Richiamare il medesimo numero prima che siano trascorsi 15 secondi. Entro il secondo squillo si attiverà il messaggio risponditore (già

preregistrato vedere paragrafo 7.2.4). Al termine del messaggio sarà possibile digitare il codice remoto, se il codice viene riconosciuto si entra in comunicazione remota col combinatore e si ascolterà lo stato attuale dei carichi,(nel caso non venisse riconosciuto, non verrà riprodotto alcun messaggio;digitare nuovamente il codice). Dopodiché si potranno eseguire i seguenti comandi:

- Digitare il **tasto 1** per attivare/disattivare l'uscita O1 (Impulsiva o Passo Passo a seconda della programmazione, vedere paragrafo 7.3.10), un beep conferma l'avvenuta variazione dello stato dei carichi.
- Digitare il **tasto 2** per attivare/disattivare l'uscita O2 (Impulsiva o Passo Passo a seconda della programmazione, vedere paragrafo 7.3.10), un beep conferma l'avvenuta variazione dello stato dei carichi.
- Digitare il **tasto 9** per riascoltare i messaggi di stato dei carichi in funzione degli ingressi I1 e I2 senza cambiarne lo stato.
- Digitare il **tasto 0** per attivare l'**ascolto ambientale** che durerà 60 secondi.
- Digitare il **tasto #** per il blocco delle chiamate.

**Avvertenze:** Per terminare la chiamata riagganciare semplicemente.

<b>PARAMETRO</b>	<b>NUM. TELEFONICO</b>	
	<b>NUM. TELEFONICO L1</b>	
<b>NUM TEL L1-1</b>		
<b>NUM TEL L1-2</b>		
<b>NUM TEL L1-3</b>		
<b>NUM TEL L1-4</b>		
<b>NUM TEL L1-5</b>		
<b>NUM TEL L1-6</b>		
<b>NUM TEL L1-7</b>		
<b>NUM TEL L1-8</b>		
	<b>NUM. TELEFONICO L2</b>	
<b>NUM TEL L2-1</b>		
<b>NUM TEL L2-2</b>		
<b>NUM TEL L2-3</b>		
<b>NUM TEL L2-4</b>		
<b>NUM TEL L2-5</b>		
<b>NUM TEL L2-6</b>		
<b>NUM TEL L2-7</b>		
<b>NUM TEL L2-8</b>		

<b>PARAMETRO</b>	<b>IMPOSTAZIONI</b>	<b>DEFAULT</b>
<b>CICLI DI ALLARMI</b>		<b>2</b>
<b>CODICE LOCALE</b>		<b>1 2 3</b>
<b>CODICE REMOTO</b>		<b>4 5 6</b>
<b>LIVELLO LINEE</b>		<b>MANCANZA POSITIVO</b>
<b>INGRESSO CARICHI</b>		<b>MANCANZA POSITIVO</b>
<b>CODICE</b>		<b>VISIBILE</b>
<b>RISPONDITORE</b>		<b>ABILITATO</b>
<b>CHIAMATE</b>		<b>ABILITATE</b>
<b>LINEA TELEFONICA</b>		<b>NON CONTROLLATA</b>
<b>RICHIAMA SE RISP</b>		<b>DISABILITATO</b>
<b>USCITE CARICHI</b>		<b>IMPULSO</b>
<b>TONI TASTIERA</b>		<b>ABILITATI</b>
<b>LINEA CONTROLLATA</b>		<b>NON DISPONIBILE</b>
<b>MOSTRA CHIAMATE</b>		<b>SI</b>

## NOTE

---

---

---

---

---

---

---

---

---

---

---

---

---

---

---

---

---

---

---

---

---

---

---

---

---

---

---

---

---

---



# **LINCE ITALIA S.p.A.**

Via Variante di Cancelliera, snc

00040 Ariccia (RM)

tel. +39 06 9301801

[info@lince.net](mailto:info@lince.net)

**[www.lince.net](http://www.lince.net)**

**001530/00659AB**